



الجمهورية اليمنية

خطة مراقبة وتقييم التغذية

وثيقة مصاحبة لإطار النتائج الموحد وخطة عمل التغذية متعددة القطاعات في الجمهورية اليمنية

٢٠٢٠ - ٢٠٢٣



تعد خطة المراقبة والتقييم وثيقة تكميلية لآطار النتائج المشتركة والتي تم تطويرها مؤخراً من خلال عملية استشارية وتشاركية بقيادة السكرتارية العامة لرفع مستوى التغذية (ومقرها وزارة التخطيط والتعاون الدولي) وذلك بالتعاون الوثيق مع الوزارات التنفيذية المختارة على المستوى المركزي، والتي ستكون مفيدة في تقديم خدمات التغذية والتدخلات الموضحة في نموذج تعزيز الجودة بما يرفع التغذية ألي أعلا مستوى ، بالإضافة إلى الدعم الفني لتطوير خطة المراقبة والتقييم، في إطار النتائج المشتركة وخطة التغذية للقطاعات المتعددة .

فنهج المراقبة والتقييم المبين في هذه الوثيقة، متجذر في فهم أن الجمهورية اليمنية تنتقل من أزمة إنسانية كانت مدمرة في جميع المجالات، بما في ذلك: تقديم الخدمات والقدرات الفردية والمؤسسية والنظم وتوافر البيانات.

وبالتالي: تشتمل الخطة على مؤشرات ونهج للرصد والتقييم يعتبر واقعياً على المدى القصير إلى المتوسط، كما يسلط الضوء على الأنشطة المتعلقة بالمراقبة والتقييم والتي ستسهل إعادة البناء و / أو إعادة التنشيط و / أو إدخال العمليات والترتيبات المؤسسية للقيام بما يلي:

(١) تمكين أصحاب المصلحة في مجال التغذية في البلد من تتبع التنفيذ ونتائجه.

(٢) تعزيز المساءلة والتعلم عبر مختلف أصحاب المصلحة لتحقيق النتائج المتعلقة بالتغذية في الوقت المناسب، والتي يمكن أن تفيد الشعب اليمني لسنوات قادمة.

صور الغلاف من اليسار الي اليمين: برنامج الغذاء العالمي، منظمة الأغذية والزراعة التابعة للأمم المتحدة ومنظمة اليونيسف.

١مقدمة
٢الاختصارات
١المقدمة
١مجالات الأولوية
١الغرض من خطة الرصد والتقييم
٢عملية تطوير الخطة الغذائية اليمينية
٤تركيز إطار الرصد والتقييم على النتائج ذات الأولوية
٤نظرة عامة
٥أهمية مراقبة حوكمة التغذية
٨نظرة عامة على مصادر البيانات والفجوات
٨ملاحظات على الحالة العامة لقاعدة البراهين اليمينية للتغذية
٩بيانات مؤشرات مستوى المخرجات
١٢قدرة الرصد والتقييم
١٢نظرة عامة
١٣موارد الرصد والتقييم
١٤إدارة البيانات
١٤تدفق البيانات
١٤تخزين البيانات
١٦ضمان جودة البيانات
١٧أجندة التقييم والبحث
١٨استخدام البيانات
١٩الجدول الزمني العام
٢٢الملحق ١: نماذج الرصد والتقييم حسب الوزارة
٢٣الملحق ٢: نموذج الإبلاغ المعياري للمؤشر
٢٤الملحق: المؤشرات الرئيسية حسب مجال الأولوية

ANC	رعاية ما قبل الولادة
CHV	متطوع صحة المجتمع
CHW	عامل صحة المجتمع
CMAM	الإدارة المجتمعية لسوء التغذية الحاد
CRF	إطار النتائج الموحد
FAO	منظمة الأغذية والزراعة للأمم المتحدة (الفاو)
GOY	الحكومة اليمنية
IDP	النازحون داخليا
IYCF	تغذية الرضع وصغار الأطفال
MEAL	الرصد والتقييم والمساءلة والتعلم
MICS	المسح متعدد المؤشرات للمجموعة القطاعية
MOAI	وزارة الزراعة والري
MOE	وزارة التربية والتعليم
MOFW	وزارة الثروة السمكية
MOPHP	وزارة الصحة العامة والسكان
MOPIC	وزارة التخطيط والتعاون الدولي
MOWE	وزارة المياه والبيئة
MSNAP	خطة التغذية متعددة القطاعات
PLW	النساء الحوامل والمرضعات
SDG	أهداف التنمية المستدامة
SUN	رفع مستوى التغذية
TOC	نظرية التغيير
UN	الأمم المتحدة
WASH	المياه والصرف الصحي والنظافة

مجالات الأولوية:

إطار النتائج المشتركة في اليمن خطة عمل التغذية متعددة القطاعات، تم تنظيمها حول ثلاثة مجالات ذات أولوية:

١- زيادة الوصول إلى خدمات صحة الأم والطفل والتغذية الأساسية والاستفادة منها.

٢- زيادة العمل المنسق والمراعي للتغذية عبر القطاعات ذات الصلة.

٢- تعزيز القيادة الحكومية والسياسات والقدرات الوطنية.

حيث تعكس النتائج المتوافقة للمجالات الثلاثة لنظرية التغيير التي تم تطويرها من خلال الأهداف المخصصة لكل من تلك المجالات ذات الأولوية (الإطار ١)

الغرض من خطة المراقبة والتقييم

يدرك أصحاب المصلحة في مجال التغذية في اليمن الحاجة إلى اتخاذ تدابير للمراقبة والرصد لتقييم التقدم المحرز نحو الأهداف والغايات المتفق عليها، لذلك فإن حُسن توظيف المراقبة والتقييم (M&E) أمر بالغ الأهمية للتنفيذ الناجح لبرنامج MSNAP لخطة التغذية للقطاعات المتعددة، كون التقييم تحدد الخطط والمؤشرات والعمليات والأدوات التي تخدم خمسة أغراض رئيسية هي:

١- تفتح المجال لتتبع التقدم المحرز من قبل الهيئات الإدارية المختلفة (مثل الوزارات الحكومية) والمنفذين الآخرين في طرق تحسين النتائج الرئيسية المرتبطة في تحقيق الأهداف والغايات. CRF/MSNAP .

٢- دعم الجهود التي من شأنها تعزيز المساءلة عن عدم تحقيق النتائج المرتبطة بالتغذية.

٣- توجيه الدعم بشكل أفضل إلى الفئات السكانية التي تعاني من سوء التغذية .

٤- دعم صنع القرار المستنير بالأدلة (على سبيل المثال: فيما يتعلق بتعبئة الموارد وتخصيصها، وتحسين جودة الخدمة وبناء القدرات، وصياغة السياسات والخطة أو تنقيحها) من قبل اللجنة التوجيهية الوطنية، السكرتارية التنسيقية والشبكات اليمنية لرفع مستوى التغذية، وتنفيذ خطة التغذية للقطاعات المتعددة بواسطة الشركاء ومجموعات العمل الإنسانية.

٥- دعم التعلم عبر مختلف أصحاب المصلحة.

تركز هذه الوثيقة على المراقبة والتقييم، وتسلط الضوء على جوانب المساءلة والتعلم (انظر المرفقات ١ أ- و) لتوجيه المزيد من الحوار، الذي سيجري خلال المرحلة الأولى من تنفيذ خطة التغذية للقطاعات المتعددة بما يخلق التوصل إلى توافق في الآراء (١) وما هي الأدوار والمسؤوليات في سد الفجوات في البيانات المطلوبة لصنع القرار و(٢) كيفية تفعيل العمليات والآليات لتعزيز المساءلة بين الجميع وأصحاب المصلحة.

عملية إعداد خطة مراقبة وتقييم التغذية في اليمن

الشروع في تطوير خطة المراقبة والتقييم، حيث تم إجراء العديد من المشاورات مع أصحاب المصلحة في مراحل مختلفة.. مثل:

- تطوير الأعداد لكلفة وتحضير نموذج الإبلاغ الموحد.
- تحضير خطة التغذية للقطاعات المتعددة MSNAP.

عندما تم وضع تطوير خطة الرصد و التقييم M&E تم إجراء مشاورات مع أصحاب المصلحة من أجل:

- مناقشة تدفق البيانات داخل وبين الوزارات والمنظمات.
- مراجعة واستكمال جداول بيانات المراقبة والتقييم (الملاحق ١-أ و) التي تعمل كمرجع لتحقيق الأهداف والمؤشرات التي سيكون كل قطاع مسؤولاً عنها، بالإضافة إلى تدفق البيانات وترتيبات التقارير.
- ونتيجة لهذه المشاورات، حددت كل وزارة رئيسية (١) مؤشرات مستوى النتائج والمخرجات والأهداف التي تستجيب للأولويات والأهداف والغايات (المعروضة في الإطار ١) ؛ (٢) وصف إدارة البيانات واستخدامها؛ (٣) أبرز البرامج التي تحتاج إلى تقييم.

(مربع نص ١) ايجاز للغايات والأهداف للمناطق ذات الأولوية في خطة التغذية للقطاعات المتعددة

مجال الأولوية ١: زيادة فرص الوصول إلى خدمات التغذية الأساسية لصحة الأم والطفل والاستفادة منها:

• الهدف ١: تحسين ممارسات تغذية الرضع وصغار الأطفال (IYCF)

الأهداف:

- ١-١ تحديث التوجيهات المناسبة بشأن تغذية الرضع وصغار الأطفال والإشراف على تنفيذها.
- ٢-١ زيادة الوعي والفهم لأهمية ممارسات تغذية المناسبة للرضع وصغار الأطفال.
- ٣-١ زيادة الإشراف والمراقبة والتقييم للامتثال لتشريعات وسياسات تغذية الرضع وصغار الأطفال
- ٤-١ تحديث وتوسيع مبادرة المستشفيات الصديقة للطفل.

• الهدف ٢: تحسين جودة وكمية الخدمات الخاصة بالتغذية

الأهداف:

- ١-٢ توسيع نطاق تغطية وجودة برامج التغذية التكميلية الشاملة.
- ٢-٢ توسيع نطاق التغطية ولجودة للخدمات للإدارة للحد من سوء التغذية الحاد والشديد والمعتدل.
- ٣-٢ توسيع نطاق خدمات التغذية كماً ونوعاً للنساء الحوامل والمرضعات.
- ٤-٢ توفير مكملات متعددة من المغذيات الدقيقة للسكان المعرضين للنقص.
- ٥-٢ ضمان الموارد البشرية والمالية والمادية الكافية لإدارة التغذية على المستوى الوطني والمحافظات.
- ٦-٢ زيادة تغطية البيانات المتعلقة بالتغذية وحسن توقيتها وموثوقيتها وتوافرها في اليمن.
- ٧-٢ ضمان توفير الدعم الغذائي المناسب من خلال الخدمات الصحية.

• الهدف ٣: زيادة جودة وكمية الخدمات الصحية المتاحة المرتبطة بالتغذية

الأهداف:

- ١-٣ زيادة أعداد وقدرات وإشراف ودعم المتطوعين الصحيين المجتمعيين.

٢-٣ توسيع نطاق وفرة خدمات الرعاية الصحية الأولية.

٣-٣ زيادة حملات التحصين.

٤-٣ زيادة جودة وكمية خدمات الصحة الجنسية والإنجابية، وتنظيم الأسرة مع التركيز بشكل خاص على الحد من حمل المراهقات، وانخفاض الوزن عند الولادة.

مجال الأولوية ٢: زيادة العمل المنسق والمراعي للتغذية عبر القطاعات ذات الصلة:

• **الهدف ٤: زيادة الدخل والإنتاج الزراعي ورفع الإنتاجية ونوعية الغذاء المستهلك**

الأهداف:

١-٤ زيادة كمية وقدرات وإشراف الموظفين الذين يقدمون خدمات زراعية لتحسين التغذية.

٢-٤ زيادة إنتاجية وجودة وتنوع إنتاج المحاصيل.

٣-٤ زيادة الإنتاج وصحة وجودة الثروة الحيوانية.

٤-٤ إدارة المياه في مواقع المزارع لتحسين زيادة الري المستدام حيث تشكل هذه العوامل مهمة لتحسين مستوى التغذية.

٥-٤ دعم وتوسيع إنتاج الأغذية على أوسع نطاق وتصنيعها ضمن مقاييس وموصفات وبيعها .

٦-٤ زيادة الفهم والوعي والنظافة حول الممارسات الغذائية الجيدة بما يحفظها صحيا .

٧-٤ زيادة الدخل من خلال المساعدة النقدية وتوفير فرص العمل.

٨-٤ زيادة إنتاج الأطعمة المدعمة باليود والحديد والفولات.

٩-٤ إنشاء وتشغيل قسم سلامة الأغذية.

• **الهدف ٥: توسيع أهداف برامج وزارة الثروة السمكية المراعية للتحسين التغذية**

الأهداف:

١-٥ توسيع نطاق البرامج المراعية للتغذية ضمن توجهات وزارة المالية .

٢-٥ زيادة الترويج لاستهلاك الأسماك.

٣-٥ تحسين البنية التحتية لأسواق الأسماك.

٤-٥ زيادة استدامة وصمود سبل العيش لمجتمعات الصيد صغيرة النطاق.

٥-٥ زيادة تربية الأسماك على نطاق مصغري القطاع الخاص.

• **الهدف ٦: تحسين الوصول إلى خدمات المياه الكافية وتحسين خدمات الصرف الصحي الصحية والبيئات**

النظيفة والحفاظ علي النظافة .

الأهداف:

١-٦ تحسين قدرة قطاع المياه والصرف الصحي والنظافة العامة بالتنسيق مع متعدد القطاعات والاستجابة للطوارئ بما يحسن نتائج التغذية.

٢-٦ زيادة توفير المياه الصالحة للشرب غير المنقولة بالأنابيب، مع إعطاء الأولوية للأسرة المحتاجة والمعرضين لخطر من الناحية التغذوية.

٣-٦ زيادة الوصول إلى مرافق الصرف الصحي المحسنة والبيئات الآمنة الصحية.

٤-٦ ضمان القدرة على إجراء اختبارات المياه بانتظام.

٥-٦ تحسين الوعي والممارسات الصحية.

• الهدف ٧: زيادة دعم التغذية الجيدة وصحة التلاميذ وأسرهم من خلال التدخلات المدرسية

الأهداف:

- ١-٧ تقديم التدخلات الغذائية والصحية الرئيسية للأطفال والمراهقين من خلال المدارس.
- ٢-٧ تزويد الطلاب بالطعام المغذي والمكملات الغذائية.
- ٣-٧ تحسين مياه الشرب والصرف الصحي والنظافة في المدارس.
- ٤-٧ تفعيل دور المشرفين الصحيين والمتطوعين في تحسين الحالة الغذائية والصحية للأم والطفل من خلال الأنشطة المدرسية.
- ٥-٧ تفعيل دور المجتمع في تحسين الحالة الغذائية والصحية للأمهات والأطفال من خلال الأنشطة المدرسية.
- ٦-٧ تحسين التحاق الفتيات المتزايد واستمرارهن في التعليم الابتدائي والتعليم الثانوي.

مجال الأولوية ٣: تعزيز القيادة الحكومية والسياسات والقدرات الوطنية

• الهدف ٨: تعزيز بيئة السياسات والتشريعات التمكينية للتغذية

الأهداف:

- ١-٨ القيام بأنشطة في رفع مستوى التغذية في اليمن بما يتماشى مع الولاية والمسؤوليات.
- ٢-٨ المصادقة على خطة عمل التغذية متعددة القطاعات وإطلاقها ونشرها والدعوة لها على المستويات الدولية والوطنية ودون الوطنية.
- ٣-٨ تطوير وتفعيل السياسات والبرامج ذات الصلة بالتغذية.

• الهدف ٩: تعزيز البنيان المؤسسي التمكيني وآليات التغذية

الأهداف:

- ١-٩ تعزيز برامج وعمليات التنسيق بين أصحاب المصلحة المتعددين.
- ٢-٩ إنشاء تحالفات وشبكات لرفع مستوى التغذية في اليمن (SUN).
- ٣-٩ تعزيز نظام مراقبة التغذية والأمن الغذائي والتقييم والمساءلة والتعليم.

يركز إطار المراقبة والتقييم على النتائج ذات الأولوية

نظرة عامة

تقدم MSNAP خطة عمل التغذية متعددة القطاع بنظرة شاملة لنظرية التغيير بتعزيز أدوات الرصد والمراقبة والتقييم لتمكين أصحاب المصلحة في حركة تعزيز رفع مستوى التغذية في اليمن من تتبع التقدم على طول هذا المسار، ويلخص الشكل ١ من هذه الوثيقة جميع عناصر نظرية التغيير ونتائج ذات مستوى عالي وتأثير IMPACT-LEVEL المتعلقة بتحسين الحالة الغذائية)

ونائج على مستوى المخرجات المتوقعة (تتعلق بشكل أساسي بتحسين تغطية الخدمة وتغيير السلوك الإيجابي المرتبط بالتغذية)، تشمل الملاحق ١ أ - هـ جداول بيانات اكسل مفصلة للوزارات / القطاعات الخمس الرئيسية - الصحة والتعليم والزراعة ومصايد الأسماك والمياه - المسؤولة عن التنفيذ الفني لبرنامج. خطة التغذية للقطاعات المتعددة يوضح الملحق ١ و المؤشرات ذات الأولوية المتعلقة بإدارة التغذية والتنسيق، بالإضافة إلى تسليط الضوء على النتائج ذات الصلة بالقطاعات المذكورة أعلاه، وتعرض المرفقات أيضاً نتائج مستوى الإخراج التي تتعلق بالمنتجات الثانوية المباشرة لأنشطة التغذية المخطط لها.

وكما هو مبين في الشكل ١ ، تتعلق التأثيرات الرئيسية بخفض معدلات انتشار مختلف أشكال سوء التغذية (التقزم ، والهزال ، ونقص الوزن ، وفقر الدم ، وانخفاض الوزن عند الولادة ، وزيادة الوزن / السمنة)، هذه نتائج عالية المستوى لن تكون "مسؤولية" قطاع واحد أو مجموعة أصحاب مصلحة، ويسلط القسم التالي الضوء على الدور الذي ستقوم به عملية جمع البيانات المتكاملة (على سبيل المثال عبر مسح وطني و / أو مسح قائم على السكان) كمصدر للبيانات على مستوى التأثير والنتائج.

وُذلت جهود مدروسة لتحديد مؤشرات النتائج القياسية المعترف بها دولياً، والتي يمكن أن تخدم أغراضاً متعددة للجمهورية اليمنية (مثل: المراقبة والتقييم للاستجابة الغذائية متعددة القطاعات، وخلق الملاءمة وبناء التآزر مع الجهود الإنسانية، وتتبع أهداف التنمية المستدامة و التقارير).

كما سيتم وصف أهداف التنمية المستدامة في القسم التالي، ويتم جمع البيانات الخاصة بمعظم مؤشرات مستوى النتائج بشكل دوري (على سبيل المثال: كل ثلاث إلى خمس سنوات). ونتيجة لذلك، وفي الفترات الفاصلة بين هذه المسوح الدورية ستلعب مؤشرات مستوى المخرجات (التي يمكن جدولتها باستخدام مصادر البيانات الروتينية) دوراً مهماً في تتبع التقدم واتخاذ التدابير التصحيحية في الوقت المناسب عند الحاجة.

وبالنسبة لجميع القطاعات ، ينقسم الإنتاج إلى أربع فئات عامة:

١- التغيير الاجتماعي والسلوكي (أي عكس الأنشطة التي توسع نطاق زيادة الوعي وخلق الطلب والمشاركة المجتمعية) ، مع التركيز بشكل خاص على شرائح محددة من السكان المستهدفين التي لا يمكن تركها (مثل: النساء والفتيات والمزارعين الريفيين).

٢- محركات الطلب المحددة (مثل الدعم النقدي و / أو المادي لضمان التحاق الفتيات بالمدرسة والمدخلات الزراعية لأسر المزارع الصغيرة.

٣- الجاهزية في جانب العرض وتحسين الجودة ، مثل:

أ. تحسينات "البنية التحتية" لتقديم الخدمات (مثل: وحدات المعالجة في القطاع الصحي، وأنظمة الري في الزراعة، وتحسين مصادر مياه الشرب النقية في المياه والصرف الصحي والنظافة).

ب. تعزيز الموارد البشرية (على سبيل المثال: تدريب الأشخاص الذين سيشاركون في الإدارة و / أو تقديم الخدمات على مستويات مختلفة).

ج. توزيع السلع على العاملين في الخطوط الأمامية (على سبيل المثال: توفير أشرطة ملتفة على اليد منتصف العضد للعاملين في مجال الصحة المجتمعية والبذور / المدخلات الزراعية للمزارعين، لتحسين توافر الأطعمة المتنوعة عالية الجودة).

٤- تعزيز الإدارة (مثل: تحسين وظائف وحدات التغذية الوزارية ووحدات المعلومات ؛ والإشراف و الدعم للعاملين في الخطوط الأمامية).

وقد تم تحديد والموافقة على مؤشر المخرجات الواردة في المرفقات (١ - أو) من قبل الوزارات التنفيذية المركزية بالتعاون مع شركائها، وبالتالي تعكس احتياجات البيانات المحددة اليمينية المتعلقة بنموذج الإبلاغ الموحد داخل كل قطاع من مراكز النشاط، بالإضافة إلى ذلك تم تحديد مؤشر ناتج واحد على الأقل لكل "هدف" من أهداف نموذج الإبلاغ الموحد كمقياس دقيق للتقدم المرتبط بهذا الهدف، وعند تحديد مؤشرات النتائج تأكد أصحاب المصلحة من أن المؤشرات متوافقة تمامًا مع أنشطة نموذج الإبلاغ الموحد المخطط لها، ويعرض الإطار الذي يعرض المجالات ذات الأولوية والأهداف والنتائج المستجيبة والمخرجات والمؤشرات متعددة القطاعات، أو قطاع التقارير المسؤولة عن الإبلاغ في الملحق أ (كجزء من هذه الوثيقة).

أهمية مراقبة حوكمة التغذية

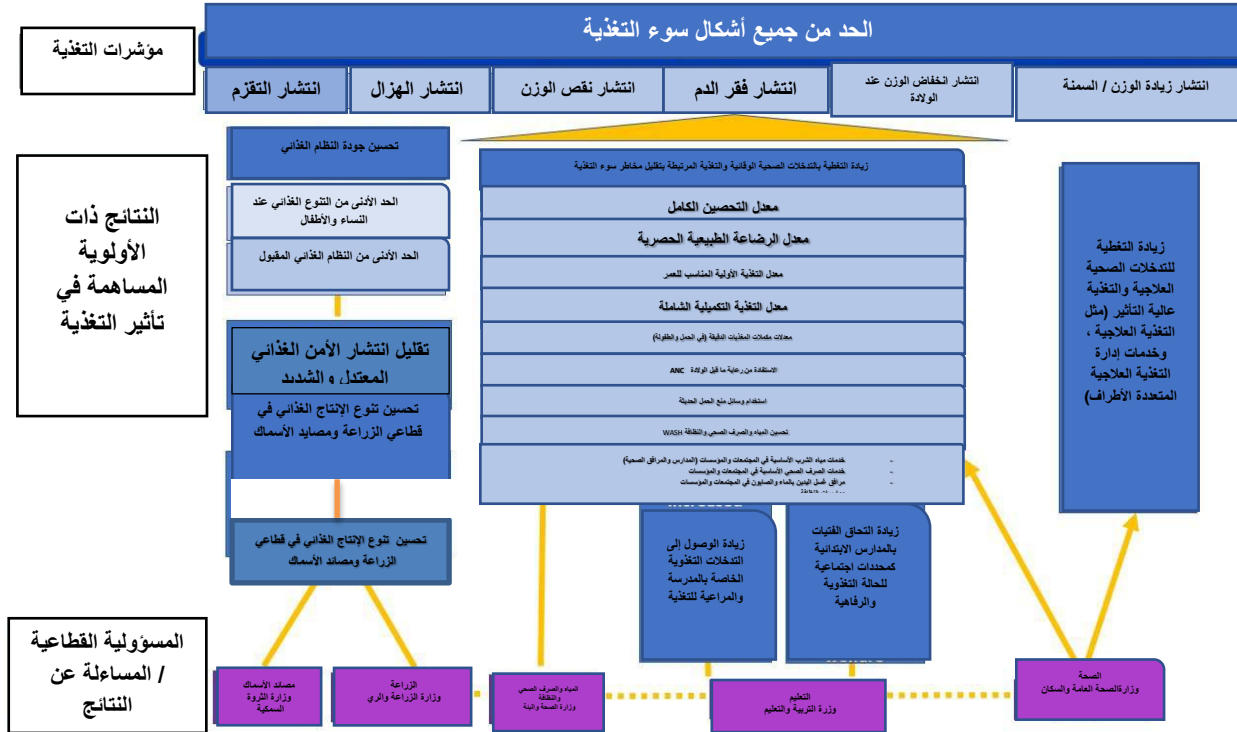
تتمثل الأولوية الثالثة لبرنامج (MSNAP) خطة عمل التغذية متعددة القطاعات في اليمن في "تعزيز القيادة الحكومية والسياسات والقدرات الوطنية"، ويختلف رصد الحوكمة عن مراقبة تنفيذ البرنامج أو النشاط.

حيث تم ربط جداول البيانات التي تظهر في الملاحق من ١ إلى ١١ وبقطاعات / وزارات تنفيذية محددة وإجراءات شركائها المساهمين، وستكون مراقبة جوانب حوكمة التغذية الشاملة في إطار مجال الأولوية ٣ لبرنامج (MSNAP) ، فخطة عمل التغذية متعددة القطاعات من مسؤولية السكرتارية العامة حركة رفع مستوى التغذية في اليمن في وزارة التخطيط والتعاون الدولي (MOPIC) ، فمؤشرات الحوكمة التي سيتم تقييمها على أنها نقاط بارزة (أي سيتم تقييمها على أنها "تم تنفيذها" أو "لم يتم تنفيذها") :

- ملف تحليل ميزانية التغذية في اليمن.
- نموذج الإبلاغ الموحد ، يتم مراجعته سنويًا وتحديثه ، حسب الاقتضاء.

- خطة المراقبة والتقييم، يتم مراجعتها سنويًا وتحديثها لتتماشى مع نموذج الإبلاغ الموحد.
- تحديث الاستراتيجية وخطة العمل الوطنية للأمن الغذائي.
- مراجعة استراتيجية الدعوة وخطة العمل سنويًا.
- وثيقة / موجز سياسة التغذية في اليمن (سيتم إصدار أحدهما على الأقل).
- نظام التغذية اليمني التشغيلي (سواء تم تحديثه يدويًا بواسطة رفع مستوى التغذية في اليمن SUN Yemen)
- أو - من خلال برنامج المستخدم عبر شبكة الإنترنت MAP Yemen dashboard / لوحة القيادة في خريطة اليمن [انظر إلى خطة المراقبة والتقييم في قسم "مستودع البيانات" في برنامج M&E
- دليل لقوانين وتشريعات التغذية في اليمن (يصدر لاحقًا).
- مؤشرات الحوكمة التي سيتم تقييمها سنويًا :
- عدد تقارير التقدم المشتركة الصادرة عن السكرتارية العامة لحركة رفع مستوى التغذية في اليمن.
- عدد اجتماعات اللجنة التوجيهية الوطنية المنعقدة.
- العدد التراكمي لموظفي السكرتارية العامة لحركة رفع مستوى التغذية في اليمن المدربين على مواضيع التغذية الفنية.
- العدد التراكمي لموظفي السكرتارية العامة لحركة توسيع نطاق التغذية في اليمن المدربين على إدارة المشروع.
- العدد التراكمي لموظفي السكرتارية العامة لحركة رفع مستوى التغذية في اليمن المدربين على المراقبة والتقييم والمساءلة والتعلم .
- العدد التراكمي للناشطين (يجتمع مرتين على الأقل في السنة) الوطنية الفرعية (المحافظة) اللجان التوجيهية المحلية لأصحاب المصلحة المتعددين.
- عدد الوثائق المرجعية الصادرة عن مشروع هوية الغذاء اليمني الحديث.

الشكل ١. الإطار المبسط يركز على الأولويات والنتائج عالية المستوى ذات العلاقة بالتغذية لليمن



الاختصارات: ANC رعاية ما قبل الولادة : CMAM الإدارة المجتمعية لسوء التغذية الحاد : MOAI وزارة الزراعة والري ، MOE وزارة التربية والتعليم ، MOFW وزارة الثروة السمكية ، MOPHP وزارة الصحة العامة والسكان ، MOWE وزارة المياه والبيئة، WASH المياه والصرف الصحي والنظافة

ملاحظات على الحالة العامة لقاعدة أدلة التغذية في اليمن

ستعمل السكرتارية العامة لحركة رفع مستوى التغذية في اليمن عن كثب مع كيانات الحكومة اليمنية- مثل الجهاز المركزي للإحصاء- لدمج أشكال مختلفة من الأدلة (مثل: أدلة البحث ، وبيانات مسح الأسر المعيشية)، وكذلك البيانات الإدارية في نظام المراقبة والتقييم الغذائي .

وتتعلق إحدى القضايا الشاملة التي لها آثار على المراقبة والتقييم الغذائي بمجموعة الأدلة الحالية على التغذية بشكل عام، فهناك عدم وجود بيانات تمثيلية وطنية صالحة وحديثة، لا سيما على مستوى النتائج، ويشكل أكثر تحدياً ، وتم إنشاء جزء كبير من البيانات المتاحة قبل الأزمة الإنسانية الأخيرة و التي لا تعكس الحقائق الحالية داخل البلد، فهناك بعض الاستثناءات..على سبيل المثال: تحتفظ وزارة الصحة العامة والسكان بقاعدة بيانات محدثة تتضمن بيانات جديدة (مثل: استطلاعات الرأي الموحدة وتقييم الإغاثة والانتقالات لعامي ٢٠١٨ و ٢٠١٩). هناك أيضاً مشروع مستمر لنشر نظام المعلومات الصحية للمنطقة ٢ لدعم جهود وزارة الصحة العامة والسكان في إدارة البيانات.

وتوجد فجوات في البيانات سيتم سدها تدريجياً خلال العام الأول من تنفيذ خطة عمل التغذية متعددة القطاعات كمسألة ذات أولوية، حيث سيتم بذل جهود من جانب شركاء التنمية (على سبيل المثال: الأمم المتحدة [UN] والجهات المانحة الثنائية و / أو المتعددة الأطراف) لدعم الحكومة اليمنية في إجراء مسح تمثيلي وطني، مثل مسح مجموعة العمل متعدد المؤشرات التي يمكن أن تسفر عن تقديرات تمثيلية على الصعيد الوطني بشأن العديد من المؤشرات، وعلى مستوى النتائج والمراعية للتغذية ومؤشرات التغذية المحددة سيؤدي جمع البيانات المتكامل هذا من خلال المسوحات والبحوث الخاصة إلى سد فجوات المعلومات لقطاعات متعددة.

على سبيل المثال: ستؤدي المسوح الموسعة والمتشعبة لمجموعة العمل متعددة المؤشرات، إلى بيانات محدثة للعديد من المؤشرات على مستوى نتائج الصحة والتغذية والمياه والصرف الصحي والتعليم، وفيما يلي قائمة توضيحية للمؤشرات ذات الصلة بالتغذية التي يمكن جدولتها باستخدام بيانات المسح لمجموعة العمل متعدد المؤشرات: ١-

- انتشار التقرن لدى الأطفال دون سن الخامسة (متوسط وحاد).
- انتشار الهزال بين الأطفال دون سن الخامسة (متوسط وحاد).
- انتشار نقص الوزن لدى الأطفال دون سن الخامسة (متوسط وحاد).
- انتشار الوزن الزائد لدى الأطفال دون سن الخامسة (متوسط وحاد).
- انتشار انخفاض الوزن عند الولادة.
- انتشار فقر الدم عند الأطفال.
- معدل الرضاعة الطبيعية الحصري.
- معدل الحد الأدنى من التنوع الغذائي للمرأة.
- معدل الحد الأدنى من التنوع الغذائي عند الأطفال.
- معدل الحد الأدنى من النظم الغذائية المقبولة عند الأطفال.

- نسب الحضور إلى المدرسة (المدارس الابتدائية والثانوية).
 - مؤشرات التكافؤ بين الجنسين في التعليم (المدارس الابتدائية والثانوية).
 - تغطية الرعاية السابقة للولادة (أربع زيارات على الأقل).
 - عدد الأسر التي امكثها الوصول إلى خدمات مياه الشرب الأساسية على الأقل.
 - عدد الأسر التي امكثها الوصول إلى خدمات الصرف الصحي الأساسية على الأقل.
 - عدد الأسر التي امكثها الوصول إلى النظافة الأساسية على الأقل.
- 1اليونيسف. أدوات مجموعة العمل متعدد المؤشرات ٦.٦؛ ٢٠١٩. متاح على الرابط :

<http://mics.unicef.org/tools#analysis>

وقد تم تضمين المؤشرات مثل تلك المذكورة أعلاه كمؤشرات نتائج في المرفقات ١ أ-هـ. لأنها تعكس أحدث الأفكار المتعلقة بأنواع النتائج التي يجب أن يسعى أصحاب المصلحة في اليمن إلى تحسينها.

ومع توفر بيانات صحيحة وحالية على مستوى النتائج، ستعمل السكرتارية العامة لحركة رفع مستوى التغذية في اليمن مع القطاعات وأصحاب المصلحة، لمراجعة جداول بيانات المراقبة والتقييم الخاصة بهم، وتحديد ومراجعة أهداف متعددة السنوات عند الضرورة.

فالافتراضات الرئيسية المتعلقة بكل ما سبق:

١- سيتم حشد الأموال / وإتاحتها لدعم جهود جمع البيانات الوطنية التي ترسي خط أساس قوي وقاعدة أدلة لمنفذي التغذية.

٢- سيتم تقديم الدعم الفني ودعم بناء القدرات للمؤسسات اليمنية لضمان وجود (أ) ملكية محلية في جهود جمع البيانات على نطاق واسع وفي الأدلة المنتجة، (ب) نقل القدرات (على سبيل المثال: فيما يتعلق بأخذ العينات وإدارة البيانات وتحليل البيانات وعرض البيانات وكتابة التقارير) من خلال التدريب التقني للرصد والتقييم / بناء المهارات، والأدوات، والمواد المرجعية و / أو الأنظمة التي تسهل تدفق البيانات واستخدامها (مثل: التشغيل الآلي).

٣- يمكن التخفيف من القيود المتعلقة بوصول السكان (نتيجة النزاع أو عوامل أخرى على سبيل المثال) لضمان أن يكون المسح تمثيليًا على الصعيد الوطني بالفعل، وأن كل شرائح السكان ليست مستبعدة من جمع البيانات وجهود المراقبة والتقييم.

بيانات مؤشرات مستوى المخرجات

في ضوء (١) القيود في بيانات النتائج الصحيحة والمحدثة و (٢) يتم إجراء الندرة النسبية للمسوحات مثل المسح الذي تقوم به مجموعة العمل متعدد المؤشرات والمسوحات الديموغرافية والصحية (على سبيل المثال: كل ثلاث إلى خمس سنوات) والبيانات الإدارية / المعلومات الروتينية ستشكل الأنظمة والتقييمات الدورية مثل: استطلاعات المراقبة الموحدة وتقييم الاغاثة والانتقالات (العمود الفقري لرصد التغذية أثناء تنفيذ خطة عمل التغذية للقطاعات المتعددة).

ويوفر الجدول ١ نظرة عامة لا نواع بيانات الرصد الأساسية والبيانات الإدارية ومصادرها، ومع ذلك لا تخلو من التحديات، في تعطل تدفق البيانات ومشاركة البيانات بين المنفذين / مقدمي الخدمات وسلطات المحافظات في كل قطاع الوزارات ومركز أثناء الأزمة، وبالتالي: فإن أرقام الرصد الحالية التي أبلغت عنها الوزارات المركزية -لا تعكس على الأرجح- جميع أنشطة التنفيذ في البلد، فخطة المراقبة والتقييم وملحقاتها هي جهد مدروس لتوحيد المعلومات عبر منفذي التغذية.

ففي المراحل المبكرة من تنفيذ خطة المراقبة والتقييم، سيتم الاستثمار في العمل مع الوزارات والقطاعات التنفيذية لتعزيز اكتمال المعلومات المتعلقة بالتغذية وتوافرها، وإمكانية الوصول إليها وجودتها ضمن مصادر البيانات الإدارية الخاصة بها (مثل: نظام معلومات إدارة التعليم في وزارة التربية والتعليم، ونظام معلومات إدارة الصحة التابع لوزارة الصحة العامة والسكان، وأنظمة المراقبة والإنذار المبكر)، لتتبع تنفيذ اطار النتائج المشتركة / خطة عمل التغذية للقطاعات المتعددة والنتائج، ولدى وزارة المياه والبيئة نظام معلومات خاص لتتبع البيانات المتعلقة بالمشروع الإنسانية، اعتادت وزارة الزراعة والري أن يكون لديها نظام معلومات، لكنه لا يعمل بسبب نقص ميزانيتها، ولدى وزارة المالية والصرف الصحي نظام معلومات معمول به، لكنه لا يتم تفعيله في نقاط جمع البيانات، وفي شهر- ٢٠١٩\٢م اقتصر تبادل البيانات بين الوزارات المركزية في صنعاء ووكالات الأمم المتحدة والمنظمات غير الحكومية والدولية في المقام الأول على الملفات التي يتم تبادلها خلال اجتماعات المجموعات الإنسانية.

فمن الناحية المثالية سيكون الاتفاق بجمع بيانات التغذية وإعداد التقارير بناءً على البيانات الإدارية على الأقل شهرياً، ومع ذلك ونظراً للتحديات داخل البلد (مثل: تعثر الوصول الجغرافي وعدم وجود أنظمة مؤتمتة / قائمة على تكنولوجيا المعلومات للتقارير البيانات وتحليلها واستخدامها)، فإن تقديم التقارير ربع السنوية إلى حركة رفع مستوى التغذية في اليمن هو توقع أكثر واقعية، ومع ذلك ومن المتوقع - وكما هو موضح في القسم الفرعي "تدفق البيانات" في قسم "إدارة البيانات" من هذه الخطة- أن يدير مديرو البيانات في قطاعات معينة - لا سيما على مستوى المحافظة - تدفقات البيانات الأكثر تواتراً (مثل: التقارير الشهرية من المنفذين / مواقع التنفيذ) قبل الدمج على المستوى الوطن وتقديم التقارير إليه.

الجدول ١. نظرة عامة على المصادر الرئيسية للرصد لأدلة من قطاعات مختارة

طبيعة النشاط	مسار للمساهمة في تأثير التغذية	مصدر البيانات (كما هو محدد بواسطة الوزارة المعنية)	فترات رفع التقارير إلى حركة رفع مستوى التغذية
الحملات الإعلامية	الجانب السلوكي / الطلب	تقارير ما بعد التسويق (وزارة الزراعة والري ووزارة الثروة السمكية)	ربعي
مجتمعية التوعية المجتمعية وأنشطة الترويج	الجانب السلوكي / الطلب	التقارير الميدانية (وزارة المياه والبيئة ، وزارة الثروة السمكية)	ربعي

طبيعة النشاط	مسار للمساهمة في تأثير التغذية	مصدر البيانات (كما هو محدد بواسطة الوزارة المعنية)	فترات رفع التقارير إلى حركة رفع مستوى التغذية
الدعم النقدي والمادي	الجانب السلوكي / الطلب	أوراق التوزيع و / أو التسليم (وزارة التربية والتعليم، وزارة الزراعة والري)	ربعي
تحسين البنية التحتية (مثل إنشاء خطوط أنابيب لتحسين مياه الشرب، والمياه والصرف الصحي والنظافة في المدارس، وتحسين أنظمة الري للزراعة)	جانب العرض	تقارير التقدم من المنفذين في الخطوط الأمامية (على سبيل المثال، وزارة المياه والبيئة، وزارة الزراعة والري، وزارة الثروة السمكية)	ربعي
توزيع السلع (مثل أشربة محيط منتصف العضد للعاملين الصحيين المجتمعيين والبذور للمزارعين)	جانب العرض	تقارير التوزيع (وزارة الزراعة والري، وزارة الثروة السمكية)	ربعي
تدريب	جانب العرض	سجلات / تقارير الحضور (جميع القطاعات)	ربعي
أشكال مختلفة لتحسين الجودة (مثل الإشراف على مقدمي الخدمة في الخطوط الأمامية، واختبار جودة المياه)	جانب العرض	استطلاعات الرأي السنوية (المسوحات) لوزارة التربية والتعليم أو تقارير الفحص أو الإشراف (مثل وزارة الثروة السمكية، وزارة الصحة العامة والسكان)	سنوي

فنظراً لأن العلاقة بين العمل الإنساني والتنمية هي محور التركيز الرئيسي في اليمن، فإن الجهات الفاعلة الإنسانية (عبر برامج مثل نظام المجموعات الإنسانية) ستلعب دوراً رئيسياً في دمج البيانات عن الجهود الإنسانية في تقارير التغذية، واستخدام البيانات في السنة الأولى، وتنفيذ خطة التغذية للقطاعات المتعددة، حيث سيتم إضفاء الطابع الرسمي على الترتيبات المؤسسية لدعم تبادل البيانات المتعلقة بالتغذية وإعداد التقارير بين أصحاب المصلحة

وهناك تداخل في الجهات الفاعلة الرئيسية التي تشارك في كل من المجالات الإنسانية والإنمائية، فالوزارات التنفيذية المختارة التي تقدم القيادة بالفعل / أو تشارك بنشاط في المجموعات الإنسانية (مثل: التغذية والصحة والأمن الغذائي) -

على سبيل المثال- تعد وزارة الصحة العامة والسكان قائدة مشتركة لمجموعات الصحة والتغذية، وبالتالي فهي في وضع استراتيجي لتعزيز وتسهيل تكامل الجهود الإنسانية وغير الإنسانية في جمع البيانات، وإعداد التقارير واستخدامها إلى السكرتارية العامة لحركة رفع مستوى التغذية في اليمن والتي- كما هو موضح في قسم تدفق البيانات- تعمل تقريراً عن التقدم المحرز إلى لجنة التوجيه الوطنية في اليمن في حركة رفع مستوى التغذية على أساس نصف سنوي.

وبالإضافة إلى مسؤوليات الإبلاغ ستراقب السكرتارية العامة حركة رفع مستوى التغذية في اليمن الأدلة المستندة إلى البيانات الناشئة من الساحة الإنسانية لتحديد التغييرات في ملف المخاطر في اليمن، التي قد يكون لها آثار علي الوضع الغذائي. -المراجعة الدورية للتقارير- مثل نظرة عامة على الاحتياجات الإنسانية السنوية لمكتب الأمم المتحدة لتنسيق الشؤون الإنسانية وخطة الاستجابة الإنسانية، بالإضافة إلى مصفوفة تتبع النزوح في وقت (https://www.globaldtm.info/yemen/) التي تديرها المنظمة الدولية للهجرة التابعة للأمم المتحدة - وستكون تحت إشراف موظفي المراقبة والتقييم داخل السكرتارية العامة لحركة رفع مستوى التغذية في اليمن.

بالإضافة إلى مراعاة العلاقة بين الإنسانية والتنمية، سيكون هناك اعتراف بأن أنشطة نموذج الإبلاغ الموحد المشتركة / عبر القطاعات، مثل الأنشطة التالية: (الأنشطة التوضيحية من نموذج الإبلاغ الموحد)، وستتطلب ترتيبات مؤسسية خاصة بين الشركاء لضمان أن يتم توحيد البيانات الدقيقة ومشاركته.

- إنشاء حدائق مدرسية (نشاط مشترك بين وزارة الزراعة والري ووزارة التربية والتعليم).
- تنقية مياه الري (نشاط مشترك بين وزارة الزراعة والري ووزارة المياه والبيئة).
- توفير مكملات غذائية دقيقة متعددة للطلاب في المدارس (نشاط مشترك بين وزارة التربية والتعليم ووزارة الصحة العامة والسكان).

قدرة المراقبة والتقييم

نظرة عامة

كما ذكرنا عدة مرات تعطلت قدرات وعمليات وأنظمة المراقبة والتقييم خلال الأزمة الإنسانية الأخيرة، فالاعتراف بأن البيانات ستكون لها فائدة محدودة إذا لم يكن لدى الأفراد والمؤسسات القدرة المطلوبة في المراقبة والتقييم، فإن إنجاز من تعزيز "بنية" الوجبات الغذائية الأوسع نطاقاً سيضمن تدريب موظفي سكرتارية حركة رفع مستوى التغذية في اليمن، ونقاط تنسيق التغذية في الوزارات التنفيذية وأعضاء شبكة رفع مستوى التغذية على مفاهيم الوجبات الأساسية والأدوات والعمليات الموحدة، وسيكون هناك أيضاً تطوير / تكييف مناهج معيارية لتعزيز قدرات المراقبة والتقييم (بما في ذلك الوظائف الحاسمة مثل: ضمان جودة البيانات واستخدام البيانات لاتخاذ القرارات الإدارية) عبر أصحاب المصلحة على مختلف المستويات، وسيتم الاستثمار في تعزيز قدرات المراقبة والتقييم على مستوى المحافظات نظراً للدور المهم الذي ستلعبه الوحدات على مستوى المحافظة داخل كل قطاع / الوزارات التنفيذية (على سبيل المثال: تجميع البيانات من مواقع ومقدمي خدمات مختلفين (حكوميين وغير حكوميين) وتوفير الخطوط الأمامية لضمان جودة البيانات لتصحيح الإبلاغ عن الأخطاء قبل مشاركة البيانات مع المستوى المركزي.

وستستند أنشطة بناء القدرات إلى الموارد التالية التي كانت قد أنشأت بالفعل أساسًا قبل ذروة الأزمة:

- دليل مراقبة وتقييم التنمية في اليمن (٢٠٠٨م)
- استراتيجية متابعة وتقييم التنمية الاقتصادية والاجتماعية الثالثة خطة التخفيف من الفقر ٢٠٠٦-٢٠١٠م.
- تقييم البنك الدولي متعدد البلدان بشأن بناء قدرات المراقبة والتقييم.

حيث سيتم تحديث المعلومات الواردة أعلاه في السنة الأولى من خطة التغذية للقطاعات المتعددة، لتعكس نقاط القوة والفجوات الحالية، وستعمل السكرتارية العامة لحركة رفع مستوى التغذية في اليمن -أيضًا- مع جهات تنسيق التغذية وقيادات المجموعات في كل قطاع لتحديد وإشراك نقاط المراقبة والتقييم والخبرة البحثية (على سبيل المثال: داخل وزارة التخطيط والتعاون الدولي ووزارة الصحة العامة والسكان والسلطة المركزية للإحصاء) والتي تعتبر نقاط قوة يمكن الاستفادة منها في التغذية لتعزيز المراقبة والتقييم.

وسيتضمن جزء من بناء قدرات المراقبة والتقييم معالجة أنظمة المعلومات عند وضع خطة المراقبة والتقييم، لهذا أقرت عدة وزارات تنفيذية أنه في حالة وجود تدفق للبيانات سيكون إعداد التقارير والمقارنة يدويًا في طبيعته، وسيركز بناء قدرات المراقبة والتقييم على إضفاء الطابع الرسمي وتحسين تدفق البيانات اليدوي وترتيبات الإبلاغ عن البيانات، ومن ثم تقديم / تعزيز الآليات (مثل: نظام معلومات إدارة التعليم وزارة الصحة) من خلال التشغيل الآلي والرقمي لمعالجة بناء المهارات والأجهزة والشبكات وغيرها من المتطلبات.

موارد الرصد والتقييم

يجب أن توجه جهود الرصد والتقييم لضمان أن بيانات التغذية في اليمن ليست متاحة فحسب، بل عالية الجودة وقابلة للمقارنة بناءً على المعايير الدولية ، مثل.

- الموارد المتعلقة بالرصد والحركة الإلكترونية وحركة رفع مستوى التغذية في اليمن إطار الرصد والتقييم الخاص بها
○ متاح على <http://scalingupnutrition.org/wp-content/uploads/2013/05/SUN-ME- Framework.pdf>
- ستبقى حركة رفع مستوى التغذية في اليمن على اطلاع دائم على تطورات المراقبة والتقييم في حركة رفع مستوى التغذية (بما في ذلك الموارد الجديدة) لدعم المراقبة والتقييم على المستوى القطري لإجراءات التغذية لأصحاب المصلحة المتعددين
- الدليل الإلكتروني للأمم المتحدة حول مؤشرات أهداف التنمية المستدامة (٢٠١٩)
○ متاح للتنزيل على <https://unstats.un.org/wiki/display/SDGeHandbook/Home>
- يوفر الكتيب تعريفات واضحة وتعليمات جدول / حسابية لجميع مؤشرات أهداف التنمية المستدامة، مرتبة حسب الهدف.
- خطة جدول صندوق الأمم المتحدة للطفولة (MICS6 (2019) متاح للتنزيل باللغة العربية ولغات أخرى على :
<http://mics.unicef.org/tools#analysis>
- إصدار مشروع المساعدة الفنية للغذاء والتغذية (فانتا) عدة موارد للرصد والتقييم في مجال التغذية ، مثل:
○ <https://www.fantaproject.org/tools> <https://www.fantaproject.org/sites/default/files/resources/Monitoring-Evaluation- Plan.pdf>

- تقرير البنك الدولي "تعزيز المراقبة والتقييم في حافظة التغذية التابعة للبنك الدولي (٢٠٠٣)". متاح على https://www.unscn.org/web/archives_resources/files/ShekarLiddle-St StrengtheningME- whole.pdf
- دليل المدربين من MEASURE Evaluation حول أساسيات الرصد والمراقبة لبرامج السكان والصحة والتغذية (٢٠٠٢). متاح للتنزيل على <https://www.measureevaluation.org/resources/publications/ms->
- موجز منظمة الأغذية والزراعة (الفاو) لمؤشرات الزراعة الحساسة للتغذية (٢٠١٦). متاح على <http://www.fao.org/3/a-i6275e.pdf>.
- وحدة تحليل الأمن الغذائي في الصومال التابعة لمنظمة الأغذية والزراعة: دليل لجمع البيانات وتحليلها وتفسيرها واستخدامها (٢٠٠٥). متاح على https://www.unscn.org/web/archives_resources/files/Refman_65_FSAU_FAO_nutrition_a_guid_239.pdf.
- المواد الأخرى ذات الصلة التي تصدرها وكالات مختلفة، والتي يمكن العثور عليها في صفحة موارد الويب الخاصة بلجنة الأمم المتحدة الدائمة المعنية بالتغذية والمخصصة لتقييم التغذية والرصد والتقييم https://www.unscn.org/web/archives_resources/html/theme_000

إدارة البيانات

تدفق البيانات

سيكون تدفق البيانات في الوقت المناسب والإبلاغ عن النتائج بين مختلف المنفذين والوزارات التنفيذية على المستوى المركزي - مجال تركيز رئيسي - داخل القطاع الحكومي لدى وزارة التخطيط والتعاون الدولي والوزارات التنفيذية لإجراء ترتيبات مؤسسية للإبلاغ عن البيانات الخاصة بالقطاع والتخطيط، وذلك لدمج الأدلة بشكل منهجي من الجهات الفاعلة غير الحكومية، وسيكون الإبلاغ عن البيانات ومراجعة البيانات من البنود ذات الأولوية في جدول الأعمال لاجتماعات شبكة حركة رفع مستوى التغذية في اليمن واجتماعات المجموعات (طالما تم تنشيط نظام المجموعة الإنسانية) واجتماعات اللجنة التوجيهية الوطنية، وستلعب السكرتارية العامة لحركة رفع مستوى التغذية في اليمن دورًا محوريًا في مراجعة الأرقام والمعلومات المبلغ عنها من مختلف القطاعات قبل تقديمها لمتعدد القطاعات (في مجالات الأولوية المختلفة) وإلى لجنة التوجيه الوطنية، والقطاعات / دوائر معينة ستكون هناك بروتوكولات للرصد على المستوى الميداني والمراجعة الروتينية للبيانات والتقارير، لرفع مستوى التغذية وأعضاء اللجنة التوجيهية مؤهلة بجمع البيانات وضمان جودة البيانات وتفسيرها واستخدامها.

كما هو موضح في الشكل ٢ ، ستكون هناك وحدات محورية ستكون مسؤولة عن جمع البيانات المشمولة في التقارير ومقارنتها ومراجعتها وضمان جودتها - وبشكل أكثر تحديدًا:

- في وزارة الزراعة والري: وحدة التخطيط والمراقبة.

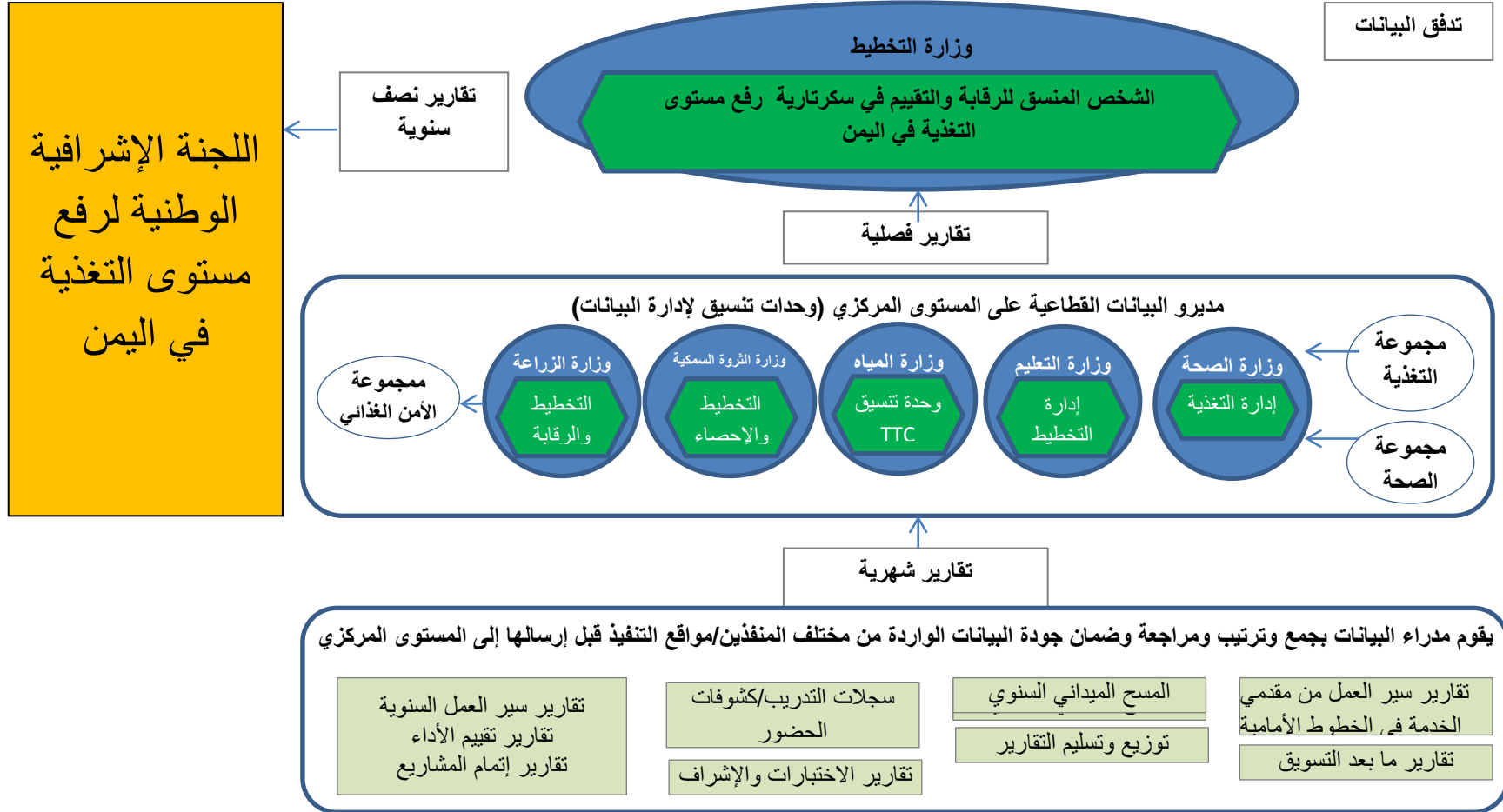
- في وزارة التربية والتعليم: إدارة التخطيط والإحصاء.
- في وزارة الثروة السمكية: إدارة التخطيط والإحصاء.
- في وزارة الصحة العامة والسكان: إدارة التغذية.
- في وزارة المياه والبيئة: وحدة التنسيق.
- في وزارة التخطيط والتعاون الدولي: السكرتارية التنسيقية لحركة رفع مستوى التغذية في اليمن.

ستقوم الوحدات المذكورة أعلاه بجمع الأدلة وتوحيدها ومراجعتها وضمان الجودة من مختلف المنفذين ومواقع التنفيذ قبل رفع تقارير البيانات والمؤشرات الموحدة على أساس ربع سنوي إلى حركة رفع مستوى التغذية في اليمن. ستقوم حركة رفع مستوى التغذية في اليمن بمراجعة وضمان الجودة وتوحيد الأدلة عبر القطاعات والأطراف المعنية ذات المصلحة (وفقًا لإطار النتائج الموحد) لتقديم أدلة عم الانجاز إلى اللجنة التسييرية الوطنية اليمنية على أساس نصف سنوي.

تخزين البيانات

تدير وزارة التخطيط والتعاون الدولي حاليًا قاعدة بيانات تفاعلية يشار إليها باسم خريطة اليمن (<https://mapyemen.org>) ، وهي أداة عبر الإنترنت لـ "مراقبة الأمن الغذائي والتغذية" في اليمن. توجد خريطة اليمن لتتبع مشاريع التنمية الزراعية والأمن الغذائي والصحة والتغذية؛ ومراقبة مواقعها وأهدافها ومدى وصولها؛ وتحسين التخطيط والتنسيق والفعالية. ولذلك ، فإن خريطة اليمن هي أساس محتمل يمكن البناء عليه من أجل تعزيز أوجه الرصد والتقييم والمساءلة والتعلم في استجابة الأطراف المعنية المتعددة ذات المصلحة. ومع ذلك ، توجد ضرورة أيضًا إلى "مقابلة الأطراف المعنية ذات المصلحة أينما كانوا" من حيث جمع البيانات وتقارير البيانات وإدارة البيانات. العديد من الوزارات ليس لديها أنظمة آلية للبيانات الروتينية وتعتمد بشكل كبير على السجلات أو جداول البيانات المستندة إلى ميكروسوفت اكسل لتتبع البيانات التي يتم إرسالها بالبريد الإلكتروني أو بالفاكس من المحافظات إلى المستوى المركزي، أو التي يتم توصيل محتوياتها بشكل روتيني عبر الهاتف.

شكل ٢: تدفق البيانات لمراقبة وتقييم التغذية في اليمن



ضمان جودة البيانات

يجب إدخال آليات (على سبيل المثال من خلال عمليات الفحص الفوري والزيارات العشوائية للمواقع وبروتوكولات التحقق من الأخطاء) لضمان وصول جميع مميزات البيانات المرغوبة التي تنعكس في نظام الرصد والتقييم الغذائي في اليمن¹ إلى الصفات المرغوبة من حيث:

- **الصلاحية:** قياس ما هو مقصود.
- **الموثوقية:** إعطاء نفس النتيجة مع البيانات التي تم جمعها باستخدام نفس المنهجية.
- **دقة المواعيد:** توفير بيانات محدثة عند الحاجة.
- **الدقة:** القدرة على تقليل الخطأ (بسبب أدوات جمع البيانات
- **التزاهة:** توفير بيانات خالية من الأخطاء المتعمدة أو غير المقصودة بسبب التلاعب (إنسان أو آلة)

سيتم تطوير الأدوات والبروتوكولات لدعم مديري البيانات في فحص تلك العناصر من البيانات التي يتلقونها من المنفذين.

أهمية تصنيف البيانات

في عصر التنمية المستدامة عندما يكون هناك تركيز كبير على ضمان عدم تخلف أحد عن الركب ، فإن مراقبة وتقييم التغذية في اليمن سيضمّن التصنيف الأساسي للبيانات لتسليط الضوء على التفاوتات أو عدم المساواة المتعلقة بكل من مدى وصول أنشطة التغذية وتأثيرها على مختلف شرائح تعداد السكان، وتوفر المسوحات واسعة النطاق مثل المسح متعدد المؤشرات أو المسوح الديموغرافية والصحية فرصًا لفحص نطاق أوسع من المتغيرات (على سبيل المثال: ثروة الأسرة ومستوى تعليم المرأة والدين والعرق ، وما إلى ذلك)، ومع ذلك سيتم النظر في القائمة المختصرة التالية من المتغيرات عند تحليل وتقديم البيانات لمراقبة وتقييم التغذية في اليمن :

- مكان الإقامة (حضري ، ريفي).
- المحافظة.
- الجنس ذكر أنثى).
- الفئات العمرية الحرجة (على سبيل المثال: من ٠ إلى ٢٣ شهرًا ؛ من ٢٤ إلى ٥٩ شهرًا ؛ الكل أقل ٥ سنوات أو من ٠ إلى ٥٩ شهرًا من العمر ؛ من ١٥ إلى ١٩ عامًا)
- حالة النزوح (على سبيل المثال: نازح داخلي ، أو نازح ، مقابل غير نازح)

حيث ستعكس أدوات جمع البيانات ونماذج التقارير هذا المستوى من التفصيل لضمان أن المستوى المذكور أعلاه من التفاصيل يتم التقاطه من قبل المنفذين وإبلاغه إلى السكرتارية التنسيقية لرفع مستوى التغذية في اليمن في وزارة التخطيط والتعاون الدولي.

¹ الوكالة الأمريكية للتنمية، مساعدات المواد الغذائية والتغذية الصحية، منظمة صحة الأسرة الدولية، مكتب الغذاء مقابل السلام التابع لوكالة الأمريكية للتنمية، ورشة عمل المراقبة والتقييم لأنشطة برنامج الغذاء والتنمية الممنوحة مؤخرًا ضمن مكتب الغذاء مقابل السلام. أديس أبابا ٢٠١٧م
<https://www.fantaproject.org/sites/default/files/resources/Monitoring-Evaluation-Plan.pdf>

أجندة التقييم والبحث

إن جدول أعمال البحث والتقييم الذي يحدد فجوات البيانات ذات الأولوية التي يمكن سدها من خلال البحث والتقييمات السليمة، هو سمة مهمة لنظام المراقبة والتقييم الوطني، وسيؤدي ذلك أيضاً إلى إنتاج معلومات ذات صلة بالبرامج والسياسات وعمليات التخطيط، وعلى وجه الخصوص سيكون من المهم جداً تضمين البحوث التكوينية والعملياتية -جنباً إلى جنب- مع تصميم وتنفيذ مجموعة واسعة من الأنشطة "الحساسة للتغذية" المخطط لها (انظر MSNAP) من أجل فهم أفضل للظروف والدرجة التي ستؤدي إلى تحسين التغذية في سياقات مختلفة داخل اليمن، بالإضافة إلى ذلك ستخلق مثل هذه الأنشطة فرصة لمشاركة المؤسسات الأكاديمية والبحثية (وليس فقط منفذي برامج التغذية) في الاستجابة الوطنية للتغذية في اليمن، وتشارك جامعة صنعاء بالفعل في اللجنة التوجيهية الوطنية، وسيؤسس نظام MEAL مساهمات واضحة للجامعة والمؤسسات الأكاديمية / البحثية الأخرى، حيث سيتم تعزيز / إضفاء الطابع الرسمي على الروابط مع المؤسسات الأكاديمية والبحثية، وكلما كان ذلك ممكناً ومناسباً، لتعزيز قاعدة الأدلة والتعلم الذي يمكن أن يدعم عمليات السياسات والبرامج، فأجندة البحث والتقييم ليست مفهوماً ثابتاً، وستكون المنتديات (مثل اجتماعات الشبكة واجتماعات المجموعات واجتماعات اللجنة التوجيهية) مهمة في تحديد احتياجات البيانات الناشئة مع تقدم تنفيذ خطة التغذية للقطاعات المتعددة بمرور الوقت.

أثناء تطوير خطة M&E حددت الوزارات التنفيذية المحورية العديد من البرامج داخل قطاعات عملها التي لم يتم تقييمها (انظر جداول بيانات الوزارات التنفيذية الواردة في الملحق ١) كمسألة ذات أولوية، ويسلط الجدول ٢ الضوء على مجموعة فرعية من تلك البرامج التي لها آثار مباشرة على التغذية، وستحدد سكرتارية حركة رفع مستوى التغذية الكيانات اليمنية (مثل جامعة صنعاء ، والجهاز المركزي للإحصاء) و / أو شركاء التنمية (مثل: وكالات الأمم المتحدة ومثل منظمة الأمم المتحدة للطفولة) التي يمكنها إجراء أو دعم البحوث والتقييمات المتعلقة بالتغذية.

الجدول ٢. البرامج الرئيسية التي لها انعكاسات مباشرة على التغذية

الوزارة المختصة	البرامج ذات الأولوية للوزارة التنفيذية للتقييم وبحث العمليات
وزارة الزراعة والري	<p>جانب الطلب / السلوك:</p> <p>برنامج تنمية المرأة الريفية</p> <p>برنامج الإرشاد الزراعي</p> <p>جانب العرض:</p> <p>برامج إنتاج المحاصيل وإنتاجها</p> <p>برامج التدريب والتأهيل</p>
وزارة التربية والتعليم	<p>جانب الطلب / السلوك:</p> <p>برامج التغذية والتوعية الصحية في المدارس (بما في ذلك على سبيل المثال لا الحصر برامج التغذية المدرسية)</p> <p>جانب العرض:</p>

خطة مراقبة وتقييم التغذية ٢٠٢٠-٢٠٢٣

بناء قدرات العاملين في مجال الصحة المدرسية والتغذية إعادة تأهيل المقاصف الموجودة في المدارس لتقديم وجبة صحية توفير أدوات ومستلزمات النظافة الشخصية والعامه للمدارس	
لم يتم تحديد مبرمجين من قبل الوزارة المختصة	وزارة الثروة السمكية
جانب الطلب / السلوك لبرنامج التي تركز على رفع مستوى الوعي العام فيما يتعلق بما يلي المحافظة على المياه (ممارسات النظافة (بما في ذلك النظافة البيئية حماية المجتمعات من انتشار الأمراض والأوبئة في انتظار مدخلات وزارة الصحة العامة والسكان	وزارة المياه والبيئة
في انتظار مدخلات وزارة الصحة العامة والسكان	وزارة الصحة العامة والسكان

الإختصاصات: MOAI وزارة الزراعة والري، MOE وزارة التربية والتعليم ، MOFW وزارة الثروة السمكية ، MOPHP وزارة الصحة العامة والسكان ، MOWE وزارة المياه والبيئة..

وبالتالي، بالإضافة إلى تعزيز المراقبة الروتينية، ستعمل الحكومة اليمنية في تعاون وثيق مع شركاء التنمية لتوسيع مجموعة أدلة التقييم، والتي ينبغي أن توفر معلومات حول "ما ينجح" في السياق اليمني. هذه الأدلة بدورها ستفيد الحوارات المتعلقة بزيادة / تدفق نماذج التدخل الفعال وأفضل الممارسات.

استخدام البيانات

كان ربط أنشطة أصحاب المصلحة المخططة (كما هو موضح في نموذج الإبلاغ الموحد) بالمرجات والنتائج المتوقعة خطوة أولى مهمة في تعزيز المساءلة، مع تحديد الوزارات التنفيذية للمؤشرات التي يمكن استخدامها لقياس التقدم من خلال التقارير ربع السنوية عن مؤشرات مستوى المرجات المتفق عليها وعمليات مراجعة البيانات التشاركية لتقييم التقدم بشكل دوري وتحديد التحديات أو الاختناقات، سيتم استخدام البيانات لتعزيز المساءلة حسب القطاع ومجموعة أصحاب المصلحة (مثل: الحكومة اليمنية والأمم المتحدة والمجتمع المدني والجهات المانحة وقطاع الأعمال)، والإبلاغ عن البيانات المصنفة ومراجعتها (على سبيل المثال: حسب المحافظة، ومكان الإقامة، مثل المناطق الحضرية أو الريفية، والجنس، والحالة الإنسانية، مثل: النازحين داخليًا) وسيعزز أيضًا المساءلة عبر أصحاب المصلحة في ضمان عدم تخلف أحد عن الركب، وستوفر المسوحات أيضًا فرصًا لتحديد القضايا التي يجب أن تُنير الاستهداف (على سبيل المثال: الاختلافات حسب خمس ثروة الأسرة).

وخلال المرحلة الأولى من تنفيذ خطة التغذية للقطاعات المتعددة سيناقش أصحاب المصلحة ويوافقون على المساءلة وترتيبات التعلم، وتتضمن الملاحق ١ أ-و الأفكار الأولية حول عرض البيانات واستخدام التعلم الداعم وضمان المساءلة (على سبيل المثال: من خلال التقارير السنوية و / أو نصف السنوية، أثناء الزيارات الميدانية الفنية داخل قطاعات معينة وأثناء التدريبات والوسائل الأخرى).

وضمن النظام الأساسي لأصحاب المصلحة المتعددين، سيتم أيضًا دمج مراجعة البيانات في جداول أعمال اجتماعات اللجنة التوجيهية الوطنية (على سبيل المثال: فحص التقدم المحرز في تنفيذ خطة المختلف الدوائر الانتخابية، لتعزيز الاستهداف وتحديد ومعالجة العقبات والاختناقات المتعلقة بالوصول، وجودة أنشطة وتدخلات خطة التغذية للقطاعات المتعددة)، وستكون مراجعة البيانات لتوجيه عملية صنع القرار وتبادل المعلومات عبر القطاعات أيضًا سمة من سمات جداول الأعمال الحالية للبرامج الأخرى ذات الصلة (مثل: اجتماعات المجموعات الإنسانية حول التعليم والأمن الغذائي والصحة والتغذية والمياه والصرف الصحي والنظافة الصحية).

وكما هو موضح في الرسم البياني في الصفحة التالية (الشكل ٣)، فلن يقتصر استخدام البيانات على لجنة التوجيه الوطنية أو السكرتارية العامة لحركة رفع مستوى التغذية في اليمن، حيث ستكون التقييمات السنوية المشتركة لحركة رفع مستوى التغذية بمثابة منتدى يضم مجموعة أوسع من أصحاب المصلحة على المستوى المركزي وفي المحافظات، للاجتماع بشكل مشترك لتقييم التقدم وعرض الممارسات الواعدة، ومناقشة الحلول لتحديات أو فجوات التنفيذ المحددة.

الجدول الزمني العام

يقدم الشكل ٣ في الصفحة التالية جدولًا زمنيًا عامًا لأنشطة الوجبات الرئيسية على مدار السنوات الثلاث القادمة، فعلى المدى القصير سيكون هناك تركيز على إنشاء مجموعة صحيحة وموثوقة من الأدلة التي يمكن أن تسفر عن تقديرات مستندة إلى السكان للمؤشرات الرئيسية، مع تعزيز أنظمة معلومات الإدارة القطاعية في الوقت نفسه - وهو مسعى طويل الأجل ضروري لضمان ذلك الروتين بيانات الرصد متاحة لجميع أصحاب المصلحة، وستكون اللجنة التوجيهية لحركة رفع مستوى التغذية وسكرتارية حركة رفع مستوى التغذية لاعبين محوريين في إضفاء الطابع الرسمي على الروابط الإنسانية التنموية المتعلقة بالتغذية، بما في ذلك التخطيط المشترك وتبادل التقارير بين برامج التنسيق والمراجعة المشتركة للأدلة لإثراء البرمجة وتعزيز المساءلة عن النتائج.

السنة ٣	السنة ٢	السنة ١	الشكل ٣ جدول أعمال الرصد والتقييم والمساءلة والتعلم
---------	---------	---------	--

تحديث قاعدة الأدلة لصدار القيم الأساسية لمؤشرات النتائج الرئيسية											
حسب الحاجة والأموال المسموح بها، إجراء دراسات بحثية وتقييمية بناءً على احتياجات البيانات للسياسة وإجراءات البرنامج بما في ذلك تكرار/ رفع مستوى نماذج الخدمة الفعالة أو حزم التدخل											
تعزيز قدرات الرصد واستخدام البيانات للأطراف المعنية ذات المصلحة في التغذية في مختلف القطاعات / الفئات المستهدفة من خلال أدوات / أدوات المساعدة المكتوبة للرصد والتقييم والدورات التدريبية											
وضع / مراجعة أهداف المؤشرات السنوية لجميع المؤشرات											
تكييف نماذج المراقبة / التقارير القياسية ربع السنوية لاستخدامها من قبل مختلف الأطراف المعنية ذات المصلحة											
تقارير ربع سنوية من قبل الأطراف المعنية ذات المصلحة	تقارير ربع سنوية من قبل الأطراف المعنية ذات المصلحة	تقارير ربع سنوية من قبل الأطراف المعنية ذات المصلحة	تقارير ربع سنوية من قبل الأطراف المعنية ذات المصلحة	تقارير ربع سنوية من قبل الأطراف المعنية ذات المصلحة	تقارير ربع سنوية من قبل الأطراف المعنية ذات المصلحة	تقارير ربع سنوية من قبل الأطراف المعنية ذات المصلحة	تقارير ربع سنوية من قبل الأطراف المعنية ذات المصلحة	تقارير ربع سنوية من قبل الأطراف المعنية ذات المصلحة	تقارير ربع سنوية من قبل الأطراف المعنية ذات المصلحة	تقارير ربع سنوية من قبل الأطراف المعنية ذات المصلحة	تقارير ربع سنوية من قبل الأطراف المعنية ذات المصلحة

توليف نصف سنوي وتحليل وتقرير مرحلي من السكرتارية إلى اللجنة التسييرية	توليف نصف سنوي وتحليل وتقرير مرحلي من السكرتارية إلى اللجنة التسييرية	توليف نصف سنوي وتحليل وتقرير مرحلي من السكرتارية إلى اللجنة التسييرية	توليف نصف سنوي وتحليل وتقرير مرحلي من السكرتارية إلى اللجنة التسييرية	توليف نصف سنوي وتحليل وتقرير مرحلي من السكرتارية إلى اللجنة التسييرية	توليف نصف سنوي وتحليل وتقرير مرحلي من السكرتارية إلى اللجنة التسييرية	توليف نصف سنوي وتحليل وتقرير مرحلي من السكرتارية إلى اللجنة التسييرية	توليف نصف سنوي وتحليل وتقرير مرحلي من السكرتارية إلى اللجنة التسييرية	توليف نصف سنوي وتحليل وتقرير مرحلي من السكرتارية إلى اللجنة التسييرية	توليف نصف سنوي وتحليل وتقرير مرحلي من السكرتارية إلى اللجنة التسييرية	توليف نصف سنوي وتحليل وتقرير مرحلي من السكرتارية إلى اللجنة التسييرية	توليف نصف سنوي وتحليل وتقرير مرحلي من السكرتارية إلى اللجنة التسييرية
التشغيل الألي المحتملة لنظام معلومات التغذية متعدد القطاعات (عبر برنامج خريطة اليمن أو برامج أخرى قابلة للتطبيق / مناسبة للسياق) لتسهيل تقرير البيانات والتحليل والوصول إلى البيانات.											

مراجعة البيانات نصف السنوية من قبل اللجنة التسييرية. حدث التعلم مع أصحاب حصص التغذية	مراجعة البيانات نصف السنوية من قبل اللجنة التسييرية.	مراجعة البيانات نصف السنوية من قبل اللجنة التسييرية. حدث التعلم مع أصحاب حصص التغذية	مراجعة البيانات نصف السنوية من قبل اللجنة التسييرية.	مراجعة البيانات نصف السنوية من قبل اللجنة التسييرية.	مراجعة البيانات السنوية من قبل اللجنة التسييرية. حدث التعلم مع أصحاب حصص التغذية	مراجعة البيانات نصف السنوية من قبل اللجنة التسييرية.	مراجعة البيانات السنوية من قبل اللجنة التسييرية.
--	--	--	--	--	---	--	--

الملحق ١: نماذج المراقبة والتقييم حسب الوزارات

نماذج المراقبة والتقييم للوزارات الرئيسية مصاحبة لخطة المراقبة والتقييم، وهي متوفرة كأوراق عمل اكسل:

- أ- النتائج النهائية لوزارة الزراعة والري ومؤشرات المخرجات ربع السنوية.
- ب- وزارة التربية والتعليم (الملحق ١ ب) النتائج النهائية لوزارة التربية والتعليم ومؤشرات المخرجات ربع السنوية)
- ج- وزارة الثروة السمكية (الملحق ١ ج) النتائج النهائية لوزارة الثروة السمكية ومؤشرات المخرجات ربع السنوية)
- د- وزارة الصحة العامة والسكان (الملحق ١ د) النتائج النهائية لوزارة الصحة والسكان ومؤشرات المخرجات ربع السنوية)
- هـ- وزارة المياه والبيئة (الملحق ١ هـ) النتائج النهائية لوزارة المياه والبيئة ومؤشرات المخرجات ربع السنوية)
- و- وزارة التخطيط والتعاون الدولي (الملحق ١ و) النتائج النهائية لوزارة التخطيط والتعاون الدولي ومؤشرات حوكمة التغذية).

الملحق ٢: المؤشر القياسي استمارة التقارير

نموذج توضيحي يمكن تعديله من قبل الأطراف المعنية ذات المصلحة لتقرير الانجاز ربع السنوي.

(الملحق ٢ - نموذج التقارير ربع السنوية - التغذية في اليمن - ٢٩ يناير ٢٠٢٠)

الملحق الإضافي: المؤشرات الرئيسية حسب مجال الأولوية

الوكالة المحورية المعنية برفع التقارير	المؤشرات	الاهداف الفرعية	الهدف العام
مؤشرات شاملة (عبر القطاعات) (قطاعات متعددة كمساهمين)			
السكرتارية العامة لحركة تعزيز التغذية في اليمن / وزارة التخطيط والتعاون الدولي	<ul style="list-style-type: none"> انتشار التقزم انتشار الهزال انتشار نقص الوزن انخفاض الوزن عند الولادة انتشار فقر الدم الناجم عن نقص الحديد (الأطفال / النساء) زيادة الوزن / انتشار السمنة 	مستوى التأثير	
السكرتارية العامة لحركة تعزيز التغذية في اليمن / وزارة التخطيط والتعاون الدولي : البرمجة في الصحة والزراعة والثروة السمكية	<ul style="list-style-type: none"> (معدل الحد الأدنى من التنوع الغذائي للمرأة معدل الحد الأدنى من التنوع الغذائي عند الأطفال معدل الحد الأدنى من النظم الغذائية المقبولة عند الأطفال 		مستوى النتائج عبر القطاعات
مجال الأولوية ١: زيادة الوصول إلى خدمات صحة الأم والطفل والتغذية الأساسية والاستفادة منها			
وزارة الصحة العامة والسكان (بالتعاون مع مجموعات التغذية والصحة)	<ul style="list-style-type: none"> عدد العاملين في المرفق الصحي المديرين على الدلائل الإرشادية لتغذية الأطفال الرضع وصغار الأطفال، بما في ذلك الرضاعة الطبيعية عدد النساء الحوامل والمرضعات (ومقدمي الرعاية للأطفال من عمر ٠ إلى ٢٣ شهرًا الذين يتلقون المشورة بشأن تغذية الرضع وصغار الأطفال) عدد المرافق الصحية التي تتلقى زيارات إشرافية لتغذية الرضع والأطفال الصغار خلال الأشهر الـ ١٢ الماضية 	<p>١-١ تحديث التوجيهات بشأن تغذية الرضع وصغار الأطفال المناسبة والإشراف على تنفيذها</p> <p>٢-١ زيادة الوعي والفهم لأهمية الممارسات المناسبة لتغذية الرضع وصغار الأطفال</p> <p>٣-١ زيادة الإشراف والرصد والتقييم للامتثال لتشريعات وسياسات تغذية الرضع والأطفال الصغار</p> <p>٤-١ تحديث وتوسيع مبادرة المستشفيات الملائمة للأطفال</p>	الهدف ١: تحسين ممارسات تغذية الرضع وصغار الأطفال

<p>وزارة الصحة العامة والسكان بالتعاون مع مجموعة التغذية</p>	<p>نتائج: • عدد الأطفال الذين تتراوح أعمارهم بين ٦ و ٢٣ شهرًا المسجلين في برنامج التغذية التكميلية الشاملة والذين تلقوا مزيج القمح والصويا(WSB +)</p>	<p>١-٢ توسيع نطاق تغطية وجودة برامج التغذية التكميلية الشاملة</p>	<p>الهدف ٢: زيادة الجودة والكمية</p>
--	---	---	--------------------------------------

الوكالة المحورية المعنية برفع التقارير	المؤشرات	الاهداف الفرعية	الهدف العام
وزارة الصحة العامة والسكان (بالتعاون مع مجموعة قطاع التغذية)	<ul style="list-style-type: none"> • عدد الأطفال دون سن الخامسة الذين يعانون من سوء التغذية الحاد المعتدل والذين يتلقون أغذية تكميلية • العدد التراكمي للعاملين في المرافق الصحية المدربين على توفير الإدارة المجتمعية لخدمات سوء التغذية الحاد • العدد التراكمي لإنشاء مراكز التغذية العلاجية • عدد مراكز التغذية العلاجية التي زارها المشرفون خلال الـ ١٢ شهر الماضية • عدد /نسبة الأطفال الذين تتراوح أعمارهم بين ٦ و ٥٩ شهرًا الذين يتلقون مغذيات معجون Plumpy'Nut • عدد الأطفال الذين تتراوح أعمارهم بين ٠-٥٩ شهرًا والذين يعانون من سوء التغذية الحاد الخفيف والذين يتلقون رعاية داخل المستشفى • عدد النساء الحوامل والمرضعات اللاتي تلقين ++WSB لعلاج سوء التغذية الحاد خلال الاثني عشر شهرًا الماضية • عدد النساء الحوامل والمرضعات اللاتي يتلقين مكملات فولت الحديد • عدد الأطفال الذين تتراوح أعمارهم بين ٦ و ٢٣ شهرًا والذين يتلقون مكملات متعددة من المغذيات الدقيقة خلال الاثني عشر شهرًا الماضية • في المواقع التي تعالج سوء التغذية الحاد. عدد العاملين الصحيين الذين يتلقون حوافز شهرية • عدد العاملين بقسم التغذية الذين تلقوا نوعًا من التدريب خلال الـ ١٢ شهرًا الماضية بحسب المحافظة • عدد موظفي المعلومات المدربين على إدارة البيانات وضمان جودة البيانات و / أو تحليل البيانات في الأشهر الـ ١٢ الماضية • عدد المحافظات التي تقدم البيانات الشهرية لنظام معلومات الآلي الذي تديره وزارة الصحة العامة والسكان • عدد المستشفيات التي بها وحدات تغذية بكادرها وتجهيزه 	<ul style="list-style-type: none"> • ٢-٢ توسيع نطاق التغطية وجودة الخدمات لإدارة سوء التغذية الحاد وسوء التغذية الخفيف وسوء التغذية الحاد المعتدل • ٢-٣ توسيع نطاق خدمات التغذية كماً ونوعاً للنساء الحوامل والمرضعات • ٢-٤ توفير مكملات متعددة من المغذيات الدقيقة للسكان المعرضين لنقص • ٢-٥ ضمان الموارد البشرية والمالية والمادية الكافية لإدارة التغذية على المستوى الوطني والمحافظات • ٢-٦ زيادة تغطية البيانات المتعلقة بالتغذية وحسن توقيتها وموثوقيتها وتوافرها في اليمن • ٢-٧ ضمان توفير الدعم الغذائي المناسب من خلال الخدمات الصحية 	الهدف ٢: زيادة في النوع والكم للخدمات المخصصة للتغذية

<p>وزارة الصحة العامة والسكان (بالتعاون مع مجموعة قطاع الصحة)</p>	<ul style="list-style-type: none"> • النسبة المئوية للأطفال الذين تتراوح أعمارهم بين ١٢ و ٢٣ شهراً الذين يتلقون جميع التطعيمات الأساسية • معدل انتشار وسائل منع الحمل الحديثة بين المتزوجين حالياً . النتائج: • عدد المتطوعين الصحيين المدربين في الحزمة المتكاملة لرعاية الأطفال ومراقبة النمو خلال الاثني عشر شهراً الماضية • عدد مجموعات الإمدادات الموزعة على المتطوعين الصحيين خلال ال ١٢ شهراً الماضية • عدد المتطوعين المشاركين في اجتماع مراجعة ربع سنوي واحد على الأقل أو زيارة إشرافية خلال الاثني عشر شهراً الماضية • عدد الوحدات الصحية الأولية المنشأة حديثاً • عدد الأطفال الذين تلقوا تطعيمات ضد شلل الأطفال والحصبة والدفتيريا خلال ال ١٢ شهر الماضية • عدد النساء اللواتي يتلقين خدمات تنظيم الأسرة • عدد النساء الحوامل اللاتي يتلقين خدمات رعاية ما قبل الولادة (أربع زيارات على الأقل لكل حمل) • عدد تراكبي من مقدمي الرعاية الصحية الذين يخضعون لتدريب تنظيم الأسرة أثناء الخدمة • عدد تراكبي من موظفي الرعاية المجتمعية المدربين على رسائل التغذية 	<ul style="list-style-type: none"> • ١-٣ زيادة أعداد وقدرات وإشراف ودعم المتطوعين الصحيين المجتمعيين(CHVs) • ٢-٣ توسيع نطاق توافر خدمات الرعاية الصحية الأولية • ٣-٣ زيادة تغطية التحصين • ٤-٣ زيادة جودة وكمية خدمات الصحة الجنسية والإنجابية وتنظيم الأسرة مع التركيز بشكل خاص على الحد من انتشار حمل المراهقات 	<p>الهدف ٣: زيادة في النوع والكم في الخدمات الصحية المتاحة المتعلقة بالتغذية</p>
---	---	---	--

الوكالة المحورية المعنية برفع التقارير	المؤشرات	الاهداف الفرعية	الهدف
مجال الأولوية ٢: زيادة العمل المنسق والمراعي للتغذية عبر القطاعات ذات الصلة			
وزارة الزراعة والري بالتعاون مع مجموعة قطاع الأمن الغذائي (وزارة الصحة العامة والسكان (السلامة الغذائية)	<p>النتيجة:</p> <ul style="list-style-type: none"> انتشار حالات انعدام الأمن الغذائي المعتدلة أو الشديدة بين السكان ، على أساس الغذاء مقياس تجريبية انعدام الأمن حجم الإنتاج لكل وحدة عمل حسب فئات المشاريع الزراعية / الرعوية / الحرجية أي تون / هكتار متوسط الدخل السنوي لصغار منتجي الأغذية (بالدولار الأمريكي) مخرجات: عدد وحدات التغذية الوظيفية المنشأة عدد الفنيين الزراعيين والعمال المدربين عدد عمال الإرشاد (يفضل الإناث) المجهزين بأدوات قياس الأثر وبومترية مثل أشربة محيط منتصف العضد عدد الأسر التي تتلقى الدعم بالبذور المحسنة للبقوليات والخضروات والبطاطس عدد الأسر التي تتلقى الدعم بالبذور المحسنة لمحاصيل الحبوب عدد المزارعين الذين حصلوا على شتلات محسنة للبن واللوز والسدر عدد البيوت البلاستيكية الجديدة / البيوت المحمية المقامة عدد المزارعين المتضررين من الحرب الذين يتلقون الأسمدة عدد الأسر الموردة للدواجن والمجترات الصغيرة عدد الأسر / النساء المستقبلة للماعز / الأغنام والدجاج وأغذية الحيوانات عدد الحيوانات المعالجة / المحصنة من خلال حملات الصحة الحيوانية عدد الهكتارات من الأراضي التي يغطيها نظام الري الجديد / المحسن عدد الأسر التي تتلقى مجموعات الري الصغير وبذور الحدائق المنزلية عدد المزارع الإرشادية التي تدعمها وزارة الزراعة والري لمشاريع الاستزراع المائي (الأسماك الصغيرة) التي تم إدخالها في ري الخضروات 	<ul style="list-style-type: none"> ١-٤ زيادة كمية وقدرات وإشراف الموظفين الذين يقدمون خدمات زراعية مرتبطة بالتغذية ٢-٤ زيادة الإنتاجية والجودة و تنوع إنتاج المحاصيل ٣-٤ زيادة الإنتاج وصحة وجودة الثروة الحيوانية ٤-٤ زيادة الري المستدام وإدارة مياه المزرعة في الموقع حيث تشكل هذه العوامل محددات مهمة لسوء التغذية ٥-٤ دعم وتوسيع نطاق الإنتاج والتجهيز والبيع بالتجزئة للأعمال الصغيرة ٦-٤ زيادة الفهم والوعي حول الممارسات الغذائية الجيدة وسلامة الأغذية والنظافة ٧-٤ زيادة الدخل والاستهلاك من خلال المساعدة النقدية وتوفير فرص العمل المؤقتة ٨-٤ زيادة إنتاج واستهلاك الأطعمة المدعمة باليود والحديد والفولات ٩-٤ إنشاء وتشغيل قسم سلامة الأغذية 	الهدف ٤: زيادة الدخل والإنتاج الزراعي والإنتاجية وكمية ونوعية الغذاء المستهلك

الوكالة المحورية المعنية برفع التقارير	المؤشرات	الاهداف الفرعية	الهدف العام
	<ul style="list-style-type: none"> عدد الأسر التي تتلقى الدعم النقدي عدد كيلوغرامات اليود اليوتاسيوم (دعم لمرة واحدة [استرداد التكاليف]) التي تم تسليمها إلى جميع المحافظات لمعالجة الملح باليود في اليمن عدد ممارسات سلامة الغذاء الموثقة عدد القواعد المقبولة التي تمارس بين السلطات العليا عدد المؤسسات الحكومية والخاصة ومؤسسات المجتمع المدني المدربة على الالتزام بأفضل ممارسات سلامة الغذاء والتغذية الجيدة عدد المطاحن التي تنتج دقيق القمح المدعم بالحديد والفولات 		
الثروة السمكية	<p>النتيجة:</p> <ul style="list-style-type: none"> نسبة الأرصدة السمكية ضمن المستويات المستدامة بيولوجيا الوفرة معدلات الصيد نسبة الزيادة في متوسط دخل الصيادين المستهدفين عدد الصيادين المشاركين في الأنشطة المتعلقة ببرنامح خطة التغذية للقطاعات المتعددة الاستهلاك الشهري للفرد من الأسماك بالكيلو جرام <p>المخرجات:</p> <ul style="list-style-type: none"> عدد وحدات تنسيق التغذية التابعة لوزارة المالية والصرف الصحي والمزودة بكامل عدد الموظفين والمجهزة والتي تم إنشاؤها على المستوى المركزي وفي المحافظات عدد الأسر التي تم الوصول إليها عبر الراديو والتلفزيون والإذاعة لتعزيز الاستهلاك المستدام للمأكولات البحرية من أجل تحسين التغذية عدد مرافق تجهيز الأسماك مع مرافق تخزين الأسماك المجهزة تجهيزاً جيداً (ساحات / قاعات) التي تديرها إناث مدربات كمية الأسماك التي يتم تسويقها محلياً (بالكيلو جرام) عدد الأسر التي تم تدريبها على تقييم جودة الأسماك وتصنيفها عدد النساء اللواتي حصلن على قروض لمشاريع تجهيز الأسماك الصغيرة المدرة للدخل (التجفيف - التمليح -) ، بما في ذلك توفير الدراجات النارية + حاويات الألياف الزجاجية لتوزيع المنتجات السمكية في المناطق المستهدفة عدد أسر الصيد التقليدي في القرى الساحلية التي تتلقى سلال غذائية كمية الإنتاج السمكي من الأستزراع المائي (بالطن) 	<p>١-٥ توسيع نطاق البرمجة المراعية للتغذية داخل وزارة الثروة السمكية</p> <p>٢-٥ زيادة الترويج لاستهلاك الأسماك الدهنية</p> <p>٣-٥ تحسين البنية التحتية لأسواق الأسماك</p> <p>٤-٥ زيادة استدامة وصمود سبل العيش لمجتمعات الصيد صغيرة النطاق</p> <p>٥-٥ زيادة مزارع الأسماك في القطاع الخاص صغيرة الحجم</p>	الهدف ٥: توسيع البرامج المراعية للتغذية داخل وزارة الثروة السمكية
وزارة المياه والبيئة	<p>النتيجة:</p> <ul style="list-style-type: none"> النسبة المئوية للسكان الذين يعيشون في أسر مع إمكانية الوصول إلى خدمات مياه الشرب الأساسية (المناطق الحضرية) النسبة المئوية للسكان الذين يعيشون في أسر مع إمكانية الوصول إلى خدمات الصرف الصحي الأساسية (المناطق الحضرية) النسبة المئوية للسكان الذين يستخدمون خدمات مياه الشرب المدارة بأمان (المناطق الريفية) النسبة المئوية للسكان الذين يستخدمون خدمات الصرف الصحي المدارة بأمان (المناطق الريفية) 	<p>١-٦. تحسين قدرة قطاع المياه والصرف الصحي والنظافة العامة مع التنسيق متعدد القطاعات والاستجابة للطوارئ ، مع إشارة خاصة إلى تحسين نتائج التغذية</p> <p>٢-٦ زيادة توافر المياه الصالحة للشرب غير المنقولة بالأنابيب على مستوى الأسرة مع إعطاء الأولوية للسكان المحتاجين من الناحية الغذائية</p>	الهدف ٦: تحسين الوصول إلى المياه المأمونة والكافية وخدمات الصرف الصحي والخدمات والبيئات النظيفة و تحسين ممارسات النظافة

الوكالة المحورية المعنية برفع التقارير	المؤشرات	الاهداف الفرعية	الهدف العام
	<p>المخرجات:</p> <ul style="list-style-type: none"> • عدد موظفي وزارة المياه والبيئات المرتبطة بها المديرين على الاستجابة لحالات الطوارئ وإدارتها • عدد تقديري للأشخاص المستفيدين من الآبار المعاد تأهيلها أو المجهزة بشكل أفضل (مثل الطاقة الشمسية ومزيج الكلور) • عدد المنازل التي تستخدم مياه الشرب المفلترة أو المكلورة • عدد النازحين الذين يحصلون على ١٤ لترًا على الأقل من المياه النظيفة يوميًا • عدد توصيلات شبكة المياه التي تضررت جزئياً من جراء الحرب والتي تم إعادة تأهيلها • عدد السكان الذين يمكنهم الوصول إلى إمدادات المياه الصالحة للشرب عبر الأنابيب • عدد الأشخاص الذين حصلوا على الصرف الصحي الآمن من خلال شبكات الصرف الصحي • عدد العائلات النازحة التي حصلت على مرافق صرف صحي محسنة • عدد محطات معالجة مياه الصرف المدروسة • عدد المستشفيات والمراكز الطبية الحكومية المزودة بوحدة معالجة مياه الصرف الصحي المحسنة • عدد اختبارات جودة المياه التي تم إجراؤها لمصادر مياه الشرب في القطاعين العام والخاص • عدد الأسر المعيشية وأفراد المجتمع الذين يتلقون تدخلات للتوعية بشأن الكلورة والإصحاح البيئي والتوعية الصحية المجتمعية 	<p>٣-٦ زيادة الوصول إلى الصرف الصحي المحسن والبيئات الآمنة والصحية</p> <p>٤-٦ ضمان القدرة على إجراء اختبارات المياه بانتظام</p> <p>٥-٦ تحسين الوعي والممارسات الصحية</p>	

<p>وزارة التربية والتعليم (بالتعاون مع مجموعة التعليم)</p>	<p>النتيجة:</p> <ul style="list-style-type: none"> • نسبة السكان في سن المدرسة (للتعليم الأساسي) التي وصلت إليها تدخلات التغذية المرتكزة على المدرسة الالتحاق بالمدارس ، الابتدائي ، الإناث (/ صافي) • نسبة السكان في سن المدرسة (للتعليم الأساسي) التي وصلت إليها التدخلات الصحية المدرسية • مؤشر التكافؤ بين الجنسين - التعليم الابتدائي • الالتحاق بالمدارس ، الثانوية ، الإناث (/ صافي) • مؤشر التكافؤ بين الجنسين - التعليم الثانوي <p>المخرجات</p> <ul style="list-style-type: none"> • عدد الطلاب في العمر المناسب المزودين بالمكملات الغذائية الدقيقة • عدد الطلاب في العمر المناسب المزودين بأقراص التخلص من الديدان • عدد الطلاب في العمر المناسب الذين تم علاجهم من داء البلهارسيا • عدد طلاب التعليم الأساسي (بنين وبنات) الذين يحصلون على البسكويت الجاف يومياً • عدد المعلمين وموظفي الإدارة التربوية والمدرسية الذين يتلقون سلال غذائية من الحصص الجافة • عدد المدارس المستهدفة التي تتلقى أدوات النظافة وخزانات المياه • عدد المدارس المزودة بمياه شرب نظيفة وآمنة • عدد المدارس التي تم إعادة تأهيلها وصيانتها مرافق صحية 	<p>١-٧ تقديم التدخلات التغذوية والصحية الرئيسية للأطفال والمراهقين من خلال المدارس</p> <p>٢-٧ تزويد الطلاب بالطعام المغذي و / أو المكملات الغذائية</p> <p>٣-٧ تحسين المياه والصرف الصحي والنظافة في المدارس</p> <p>٤-٧ تفعيل دور المشرفين الصحيين والمتطوعين في تحسين الحالة التغذوية والصحية للأم والطفل من خلال الأنشطة المدرسية.</p> <p>٥-٧ تفعيل دور المجتمع في تحسين الحالة الغذائية والصحية للأم والطفل من خلال الأنشطة المدرسية</p> <p>٥-٧ تحسين التحاق الفتيات واستمرارهن</p>	<p>الهدف ٧: زيادة دعم التغذية الجيدة وصحة التلاميذ وعائلاتهم من خلال التدخلات المدرسية</p>
--	---	---	--

الوكالة المحورية المعنية برفع التقارير	المؤشرات	الأهداف الفرعية	الهدف العام
	<ul style="list-style-type: none"> • عدد المشرفين الصحيين المدربين على تنمية قدرات العاملين الصحيين بالمدارس في تحسين الحالة الغذائية والصحية للأم والطفل. • عدد مشرفي الصحة المدرسية المشاركين في التدريب السنوي على التوجيه التربوي الوطني لتحسين قدرات العاملين الصحيين بالمدارس • عدد مجالس الآباء المنشأة • عدد الفتيات في المناطق ذات التحاق الفتيات المنخفض بالمدارس اللاتي يتم تزويدهن بالحقائب المدرسية و / أو دعم النقل و / أو أي شكل آخر من أشكال الدعم المادي لتعزيز حضورهن المدرسي • عدد الأسر التي تتلقى تحويلات نقدية مشروطة مقابل التحاق الفتيات بالمدارس • عدد الفتيات في المناطق ذات التحاق الفتيات المنخفض بالمدارس اللاتي يتم تزويدهن بالحقائب المدرسية و / أو دعم النقل و / أو أي شكل آخر من أشكال الدعم المادي لتعزيز حضورهن المدرسي • عدد المعلمات اللواتي تم توظيفهن وتدريبهن وإشرافهن • عدد المدارس التي بها مرافق مياه وصرف صحي مخصصة للفتيات 		
مجال الأولوية ٣: تعزيز القيادة الحكومية والسياسات والقدرات الوطنية			
وزارة التخطيط والتعاون الدولي	<p style="text-align: right;">المخرجات:</p> <ul style="list-style-type: none"> • إعداد ملف تحليل ميزانية التغذية اليمنية (تم تحقيقه / لم يتم تحقيقه) • عدد تقارير الانجاز المشتركة الصادرة عن السكرتارية التنسيقية لحركة رفع مستوى التغذية باليمن • العدد التراكمي لموظفي السكرتارية حركة رفع مستوى التغذية في اليمن تم تدريبهم على مواضيع التغذية الفنية • العدد التراكمي. موظفي السكرتارية العامة لحركة رفع مستوى التغذية في اليمن تم تدريبهم على إدارة المشروع • العدد التراكميل لموظفي السكرتارية العامة لحركة رفع مستوى التغذية في اليمن تم تدريبهم على عمليات المراقبة والتقييم والمساءلة والتعلم • إطار النتائج الموحد المحدث والمراجع سنويًا ، حسب الاقتضاء (تم تحقيقه / لم يتم تحقيقه) • مراجعة استراتيجية وخطة عمل المناصرة سنويًا (تم تحقيقها / لم يتم تحقيقها) • عدد الأفراد المشاركين في فعاليات المناصرة التغذوية رفيعة المستوى ، مصنفة حسب مجموعة الأطراف المعنية ذات المصلحة (منظمات المجتمع المدني ، الشباب ، النساء ، وسائل الإعلام ، الحكومة ، المانح ، الأمم المتحدة ، المنظمات غير الحكومية الدولية ، قطاع الأعمال) • إصدار ورقة / موجز واحد على الأقل عن سياسة التغذية في اليمن (تم تحقيقه / لم يتم تحقيقه) • عدد الوثائق المرجعية الصادرة بشأن مشروع الهوية الغذائية اليمني الجديد • إصدار ونشر دليل لقوانين وتشريعات التغذية في اليمن (مُنجز / لم يُنجز) • عدد اجتماعات اللجنة التسييرية الوطنية المنعقدة 	<p>١-٨ القيام بأنشطة حركة رفع مستوى التغذية في اليمن بما يتماشى مع الاختصاص والمسؤوليات</p> <p>٢-٨ المصادقة على خطة عمل التغذية المتعددة القطاعات وإطلاقها ونشرها والدعوة لها على المستويات الدولية والوطنية والمحلية</p> <p>٣-٨ إعداد السياسات والبرامج ذات الصلة بالتغذية وتفعيلها</p>	الهدف ٨: تعزيز بيئة السياسات والتشريعات التمكينية للتغذية

الوكالة المحورية المعنية	المؤشرات	الاهداف الفرعية	الهدف العام
	<ul style="list-style-type: none"> • عدد اجتماعات مجموعة المياه والصرف الصحي والتغذية والتعليم والصحة والحماية التي حضرها فريق عمل رفع مستوى التغذية اليمني • عدد الأنشطة المشتركة التي نفذتها شبكة الأعمال اليمنية لرفع مستوى التغذية • عدد التحالفات والشبكات التي تم إنشاؤها من قبل رفع مستوى التغذية في اليمن (التحالفات / الشبكات ذات الأولوية: شبكة الأكاديميين والباحثين في رفع مستوى التغذية ، شبكة رفع مستوى التغذية الإعلامية ، شبكة رفع مستوى التغذية النسائية ، شبكة شباب رفع مستوى التغذية ، شبكة جمعيات قطاعات رفع مستوى التغذية) • نظام الرصد والتقييم والمساءلة والتعلم حول قضايا التغذية في اليمن التشغيلي (إما تحديث قاعدة البيانات يدويًا بواسطة رفع مستوى التغذية في اليمن أو - واجهة المستخدم عبر الإنترنت في خريطة اليمن (يمن ماب /راجع قسم "تخزين البيانات" في خطة التقييم والرصد هذه) (تم تحقيقه / لم يتم تحقيقه) • المراجعة السنوية لخطة الرصد والتقييم، المحدثة لتتماشى مع إطار النتائج الموحد (تحقق / لم يتم تحقيقه) • تحديث الاستراتيجية وخطة العمل الوطنية للأمن الغذائي 		

الاختصارات: CRF إطار النتائج الموحد؛ IDP النازحون؛ M&E الرصد والتقييم؛ MEAL والرصد والتقييم والمساءلة والتعلم؛ MOAI وزارة الزراعة والري؛ MOE وزارة التربية والتعليم؛ WOFW وزارة الثروة السمكية، MOPHP وزارة الصحة العامة والسكان، MOPIC وزارة التخطيط والتعاون الدولي، وزارة المياه والبيئة، MSNAP خطة التغذية متعددة القطاعات؛ SUN رفع مستوى التغذية؛ WASH المياه والصرف الصحي والنظافة.